



แผนอัตรากำลัง ๓ ปี  
ประจำปีงบประมาณ พ.ศ.๒๕๖๑-๒๕๖๓



ขององค์การบริหารส่วนตำบลพระอาจารย์  
อำเภอองครักษ์ จังหวัดนครนายก

## คำนำ

องค์การบริหารส่วนตำบลพระอาจารย์ ได้มีการจัดทำแผนอัตรากำลัง ๓ ปี โดยมีโครงสร้าง การแบ่งงานและระบบงานที่เหมาะสมไม่ซ้ำมีการกำหนดตำแหน่ง การจัดอัตรากำลัง โครงสร้าง ให้เหมาะสม สอดคล้องกับอำนาจหน้าที่ขององค์การบริหารส่วนตำบล ตามพระราชบัญญัติสภาตำบลและองค์การบริหาร ส่วนตำบล พ.ศ.๒๕๓๗ รวมทั้งที่แก้ไขเพิ่มเติมถึงฉบับที่ ๖ พ.ศ.๒๕๕๒ และตามพระราชบัญญัติกำหนดแผน และขั้นตอนการกระจายอำนาจให้องค์กรปกครองส่วนท้องถิ่น พ.ศ.๒๕๔๒ ประกอบกับประกาศคณะกรรมการ กลางพนักงานส่วนตำบล (ก.กลาง) เรื่อง มาตรฐานทั่วไปเกี่ยวกับการจัดมาตรฐานของตำแหน่งข้าราชการและ พนักงานส่วนท้องถิ่น พ.ศ.๒๕๕๘ ลงวันที่ ๒๗ พฤศจิกายน ๒๕๕๘ เพื่อให้คณะกรรมการพนักงานส่วนตำบล (ก.จังหวัด) ตรวจสอบการกำหนดตำแหน่งและการใช้ตำแหน่งพนักงานส่วนตำบลให้เหมาะสม และเป็นการ ควบคุมภาระค่าใช้จ่ายตามพระราชบัญญัติระเบียบบริหารงานบุคคลส่วนท้องถิ่น พ.ศ.๒๕๔๒ อีกทั้งยังใช้เป็น แนวทางในการดำเนินการวางแผนการใช้อัตรากำลัง การพัฒนาบุคลากรขององค์การบริหารส่วนตำบลพระ อาจารย์ ให้เหมาะสมอีกด้วย

องค์การบริหารส่วนตำบลพระอาจารย์ จึงได้มีการวางแผนอัตรากำลังใช้ประกอบในการ จัดสรรงบประมาณและบรรจุแต่งตั้งพนักงานส่วนท้องถิ่น เพื่อให้การบริหารงานขององค์การบริหารส่วนตำบล ให้เกิดประโยชน์สูงสุดต่อประชาชน เกิดผลสัมฤทธิ์ต่อภารกิจตามอำนาจหน้าที่มีประสิทธิภาพ มีความคุ้มค่า สามารถลดขั้นตอนการปฏิบัติงาน และมีการลดภารกิจและยุบเลิกหน่วยงานที่ไม่จำเป็นลงเพื่อลดภาระ ค่าใช้จ่ายด้านการบริหารงานบุคคลตลอดจนการปฏิบัติภารกิจสามารถตอบสนองความต้องการของประชาชน ได้รวดเร็วยิ่งขึ้นในอนาคตต่อไป

งานกรเจ้าหน้าที่  
สำนักงานปลัด อบต.พระอาจารย์

## สารบัญ

เรื่อง	หน้า
๑. หลักการและเหตุผล	๑
๒. วัตถุประสงค์	๑
๓. กรอบแนวคิดในการจัดทำแผนอัตรากำลัง ๓ ปี	๒-๔
๔. สภาพปัญหา ความต้องการของประชาชนในเขตพื้นที่องค์การบริหารส่วนตำบล	๔-๗
๕. ภารกิจ อำนาจหน้าที่ขององค์การบริหารส่วนตำบล	๗-๑๐
๖. ภารกิจหลัก และภารกิจรอง ที่องค์การบริหารส่วนตำบลจะดำเนินการ	๑๑
๗. สรุปปัญหาและแนวทางในการกำหนดโครงสร้างส่วนราชการและกรอบอัตรากำลัง	๑๑
๘. โครงสร้างการกำหนดส่วนราชการ	๑๑-๑๖
๙. ภาระค่าใช้จ่ายเกี่ยวกับเงินเดือนและประโยชน์ตอบแทนอื่น	๑๗-๒๐
๑๐. แผนภูมิโครงสร้างการแบ่งส่วนราชการตามแผนอัตรากำลัง ๓ ปี	๒๑-๒๕
๑๑. บัญชีแสดงจัดคนลงสู่ตำแหน่งและการกำหนดเลขที่ตำแหน่งในส่วนราชการ	๒๖-๓๐
๑๒. แนวทางการพัฒนาข้าราชการหรือพนักงานส่วนท้องถิ่น	๓๑
๑๓. ประกาศคุณธรรม จริยธรรมของข้าราชการหรือพนักงานส่วนท้องถิ่นและลูกจ้าง	๓๒

## ภาคผนวก

สำเนาคำสั่งแต่งตั้งคณะกรรมการจัดทำแผนอัตรากำลัง ๓ ปี	ก
สำเนารายงานการประชุมคณะกรรมการจัดทำแผนอัตรากำลัง ๓ ปี	ข
สำเนาเอกสารหมายเลข ๑-๕	ค
สำเนาสรุปแผนอัตรากำลัง ๓ ปี ปีงบประมาณ พ.ศ.๒๕๖๑-๒๕๖๓	ง
สำเนาคำสั่งการจัดคนลงสู่ตำแหน่งและการกำหนดเลขที่ตำแหน่งในส่วนราชการ	จ
สำเนาประกาศโครงสร้างส่วนราชการและการแบ่งส่วนราชการภายในขององค์การบริหารส่วนตำบล พระอาจารย์	ฉ
สำเนาบัญชีปรับปรุงชื่อตำแหน่งพนักงานจ้างในสถานศึกษา (ศูนย์พัฒนาเด็กเล็ก)	ช

\*\*\*\*\*

## ๑. หลักการและเหตุผล

๑.๑ ประกาศคณะกรรมการกลางพนักงานส่วนตำบล (ก.กลาง) เรื่อง มาตรฐานทั่วไปเกี่ยวกับการจัดมาตรฐานของตำแหน่งข้าราชการและพนักงานส่วนท้องถิ่น พ.ศ.๒๕๕๘ ลงวันที่ ๒๗ พฤศจิกายน ๒๕๕๘ ข้อ ๔ กำหนดให้คณะกรรมการพนักงานส่วนตำบล (ก.จังหวัด) กำหนดตำแหน่งพนักงานส่วนท้องถิ่นว่าจะมีตำแหน่งใด ระดับใด อยู่ในส่วนราชการใด จำนวนเท่าใด ให้คำนึงถึงภารกิจหน้าที่ความรับผิดชอบ ลักษณะงานที่ต้องปฏิบัติ ความยาก ปริมาณและคุณภาพของงาน ตลอดจนกระทั่งภาระค่าใช้จ่ายด้านบุคคลขององค์การบริหารส่วนตำบล โดยให้องค์การบริหารส่วนตำบลจัดทำแผนอัตรากำลังของพนักงานส่วนท้องถิ่นเพื่อใช้ในการกำหนดตำแหน่ง โดยความเห็นชอบของคณะกรรมการพนักงานส่วนตำบล (ก.จังหวัด) ทั้งนี้ ให้เป็นไปตามหลักเกณฑ์ และวิธีการที่คณะกรรมการกลางพนักงานส่วนตำบล (ก.กลาง) กำหนด

๑.๒ คณะกรรมการกลางพนักงานส่วนตำบล (ก.กลาง) ได้มีมติเห็นชอบประกาศกำหนดการกำหนดตำแหน่งพนักงานส่วนท้องถิ่น กำหนดแนวทางให้องค์การบริหารส่วนตำบลจัดทำแผนอัตรากำลังขององค์กรปกครองส่วนท้องถิ่นเพื่อเป็นกรอบในการกำหนดตำแหน่งและการใช้ตำแหน่งพนักงานส่วนท้องถิ่น โดยเสนอให้คณะกรรมการพนักงานส่วนตำบล (ก.จังหวัด) พิจารณาให้ความเห็นชอบ โดยกำหนดให้องค์การบริหารส่วนตำบลแต่งตั้งคณะกรรมการจัดทำแผนอัตรากำลัง เพื่อวิเคราะห์อำนาจหน้าที่และภารกิจขององค์การบริหารส่วนตำบล วิเคราะห์ความต้องการกำลังคน วิเคราะห์การวางแผนการใช้กำลังคน จัดทำกรอบอัตรากำลังและกำหนดหลักเกณฑ์และเงื่อนไขในการกำหนดตำแหน่งพนักงานส่วนท้องถิ่นตามแผนอัตรากำลัง ๓ ปี

๑.๓ จากหลักการและเหตุผลดังกล่าว องค์การบริหารส่วนตำบลพระอาจารย์จึงได้จัดทำแผนอัตรากำลัง ๓ ปี สำหรับปีงบประมาณ พ.ศ.๒๕๖๑-๒๕๖๓ ขึ้น

## ๒. วัตถุประสงค์

๒.๑ เพื่อให้องค์การบริหารส่วนตำบลพระอาจารย์ มีโครงสร้างการแบ่งงานและระบบงานที่เหมาะสมไม่ซ้ำซ้อน

๒.๒ เพื่อให้องค์การบริหารส่วนตำบลพระอาจารย์ มีการกำหนดตำแหน่ง การจัดอัตรากำลัง โครงสร้างส่วนราชการให้เหมาะสมกับอำนาจหน้าที่ขององค์การบริหารส่วนตำบล ตามพระราชบัญญัติสภาตำบลและองค์การบริหารส่วนตำบล พ.ศ.๒๕๓๗ รวมทั้งที่แก้ไขเพิ่มเติมถึงฉบับที่ ๖ พ.ศ.๒๕๕๒ และตามพระราชบัญญัติกำหนดแผนและขั้นตอนการกระจายอำนาจให้องค์กรปกครองส่วนท้องถิ่น พ.ศ.๒๕๔๒

๒.๓ เพื่อให้คณะกรรมการพนักงานส่วนตำบล (ก.จังหวัด) สามารถตรวจสอบการกำหนดตำแหน่งและการใช้ตำแหน่งพนักงานส่วนท้องถิ่น ลูกจ้างประจำ และพนักงานจ้างว่าถูกต้องเหมาะสมหรือไม่

๒.๔ เพื่อเป็นแนวทางในการดำเนินการวางแผนการพัฒนาบุคลากรขององค์การบริหารส่วนตำบลพระอาจารย์

๒.๕ เพื่อให้องค์การบริหารส่วนตำบลพระอาจารย์ สามารถวางแผนอัตรากำลังในการบรรจุแต่งตั้งพนักงานส่วนท้องถิ่น และพนักงานจ้าง เพื่อให้การบริหารงานขององค์การบริหารส่วนตำบล เกิดประโยชน์ต่อประชาชน เกิดผลสัมฤทธิ์ต่อภารกิจตามอำนาจหน้าที่ มีประสิทธิภาพ มีความคุ้มค่า สามารถลดขั้นตอนการปฏิบัติงาน และมีการลดภารกิจและยุบเลิกหน่วยงานที่ไม่จำเป็น การปฏิบัติภารกิจสามารถตอบสนองความต้องการของประชาชนได้เป็นอย่างดี

๒.๖ เพื่อให้องค์การบริหารส่วนตำบลพระอาจารย์ สามารถควบคุมภาระค่าใช้จ่ายด้านการบริหารงานบุคคลให้เป็นไปตามที่กฎหมายกำหนด

### ๓. กรอบแนวคิดในการจัดทำแผนอัตรากำลัง ๓ ปี

โดยคณะกรรมการจัดทำแผนอัตรากำลัง ซึ่งประกอบด้วย นายกองค้การบริหารส่วนตำบล เป็นประธาน ปลัดองค์การบริหารส่วนตำบล หัวหน้าส่วนราชการ เป็นกรรมการ และมีพนักงานส่วนท้องถิ่น ๑ คน เป็นเลขานุการ จัดทำแผนอัตรากำลัง ๓ ปี โดยมีขอบเขตเนื้อหาครอบคลุมในเรื่องต่างๆ ดังต่อไปนี้

๓.๑ การวิเคราะห์ภารกิจ อำนาจหน้าที่ความรับผิดชอบขององค์การบริหารส่วนตำบล พระอาจารย์ตามพระราชบัญญัติสภาตำบลและองค์การบริหารส่วนตำบล พ.ศ.๒๕๓๗ รวมทั้งที่แก้ไขเพิ่มเติมถึง ฉบับที่ ๕ พ.ศ.๒๕๔๖ และตามพระราชบัญญัติกำหนดแผนและขั้นตอนการกระจายอำนาจให้องค์กรปกครองส่วนท้องถิ่น พ.ศ.๒๕๔๒ ตลอดจนกฎหมายอื่น ให้สอดคล้องกับแผนพัฒนาเศรษฐกิจและสังคมแห่งชาติ แผนพัฒนาจังหวัด แผนพัฒนาอำเภอ แผนพัฒนาตำบล นโยบายของรัฐบาล นโยบายผู้บริหาร และสภาพปัญหาในพื้นที่ขององค์การบริหารส่วนตำบลพระอาจารย์ เพื่อให้การดำเนินการขององค์การบริหารส่วนตำบล พระอาจารย์ บรรลุผลตามพันธกิจที่ตั้งไว้จำเป็นต้องจัดสรรอัตรากำลัง ตามหน่วยงานต่างๆ ให้เหมาะสมกับ เป้าหมายการดำเนินการ โดยมุมมองนี้เป็นการพิจารณาว่า งานในปัจจุบันที่ดำเนินการอยู่นั้นครบถ้วนและตรงตามภารกิจหรือไม่ อย่างไรก็ตาม หากงานที่ทำอยู่ในปัจจุบันไม่ตรงกับภารกิจในอนาคตก็ต้องการวางแผนกรอบอัตรากำลังให้ปรับเปลี่ยนไปตามทิศทางในอนาคต รวมถึงหากงานในปัจจุบันบางส่วนไม่ต้องดำเนินการแล้ว อาจทำให้การจัดสรรกำลังคนของบางส่วนราชการเปลี่ยนแปลงไป ทั้งนี้ เพื่อให้เกิดการเตรียมความพร้อมในเรื่องกำลังคนให้รองรับสถานการณ์ในอนาคต

๓.๒ การกำหนดโครงสร้างการแบ่งส่วนราชการภายในและการจัดระบบงาน เพื่อรองรับภารกิจตามอำนาจหน้าที่ความรับผิดชอบให้สามารถแก้ปัญหาของตำบลพระอาจารย์ได้อย่างมีประสิทธิภาพ

๓.๓ การวิเคราะห์ต้นทุนค่าใช้จ่ายของกำลังคน : Supply pressure เป็นการนำประเด็นค่าใช้จ่ายบุคลากรเข้ามาร่วมในการพิจารณา เพื่อการจัดการทรัพยากรบุคคลที่มีอยู่เป็นไปอย่างมีประสิทธิภาพสูงสุด กำหนดตำแหน่งในสายงานต่างๆ จำนวนตำแหน่ง และระดับตำแหน่ง ให้เหมาะสมกับภาระหน้าที่ความรับผิดชอบ ปริมาณงาน และคุณภาพของงาน รวมทั้งสร้างความก้าวหน้าในสายอาชีพของกลุ่มงานต่างๆ โดยในส่วนนี้จะคำนึงถึง

๓.๓.๑ การจัดระดับชั้นงานที่เหมาะสม ให้พิจารณาถึงต้นทุนต่อการกำหนดระดับชั้นงานในแต่ละประเภท เพื่อให้การกำหนดตำแหน่งและการปรับระดับชั้นงานเป็นไปอย่างประหยัดและมีประสิทธิภาพสูงสุด

๓.๓.๒ การจัดสรรประเภทของบุคลากร (พนักงานส่วนตำบล พนักงานครู อบต. ลูกจ้างประจำ และพนักงานจ้าง) โดยหลักการแล้ว การจัดประเภทลักษณะงานผิดจะมีผลกระทบต่อประสิทธิภาพ และต้นทุนในการทำงานขององค์กร ดังนั้น ในการกำหนดอัตรากำลังพนักงานส่วนท้องถิ่นในแต่ละส่วนราชการจะต้องมีการพิจารณาว่าตำแหน่งที่กำหนดในปัจจุบันมีความเหมาะสมหรือไม่หรือควรเปลี่ยนแปลงลักษณะการกำหนดตำแหน่งเพื่อให้การทำงานเป็นไปอย่างมีประสิทธิภาพมากขึ้น โดยภาระค่าใช้จ่ายด้านการบริหารงานบุคคลต้องไม่เกินร้อยละสี่สิบของงบประมาณรายจ่ายตามมาตรา ๓๕ แห่งพระราชบัญญัติระเบียบบริหารงานบุคคลส่วนท้องถิ่น พ.ศ.๒๕๔๒

๓.๔ การวิเคราะห์กระบวนการและเวลาที่ใช้ในการปฏิบัติงาน เป็นการนำข้อมูลเวลาที่ใช้ในการปฏิบัติงานตามกระบวนการจริง (Work process) ในอดีต เพื่อวิเคราะห์ปริมาณงานต่อบุคคลจริง โดยสมมติฐานที่ว่า งานใดที่ต้องมีกระบวนการและเวลาที่ใช้มากกว่าโดยเปรียบเทียบย่อมต้องใช้อัตรากำลังคนมากกว่า อย่างไรก็ตามในภาคราชการส่วนท้องถิ่นนั้นงานบางลักษณะ เช่น งานกำหนดนโยบาย งานมาตรฐานงานเทคนิคด้านช่าง หรืองานบริการบางประเภทไม่สามารถกำหนดเวลามาตรฐานได้ ดังนั้น การคำนวณเวลาที่ใช้ในกรณีของภาคราชการส่วนท้องถิ่นนั้นจึงทำได้เพียงเป็นข้อมูลเปรียบเทียบ (Relative information) มากกว่าจะ

เป็นข้อมูลที่ใช้ในการกำหนดค่านวมอัตรากำลังต่อหน่วยงานจริงเหมือนในภาคเอกชน นอกจากนั้นก่อนจะ คำนวมเวลาที่ใช้ในการปฏิบัติงานแต่ละส่วนราชการจะต้องพิจารณาปริมาณงาน ลักษณะงานที่ปฏิบัติว่ามีความสอดคล้องกับภารกิจของหน่วยงานหรือไม่ เพราะในบางครั้งอาจเป็นไปได้ว่างานที่ปฏิบัติอยู่ในปัจจุบันมี ลักษณะเป็นงานโครงการพิเศษ หรืองานของหน่วยงานอื่น ก็มีความจำเป็นต้องมาใช้ประกอบการพิจารณาด้วย

๓.๕ การวิเคราะห์ผลงานที่ผ่านมาเพื่อประกอบการกำหนดกรอบอัตรากำลังเป็นการนำ ผลลัพธ์ที่พึงประสงค์ของแต่ละส่วนราชการและพันธกิจขององค์กรมายึดโยงกับจำนวนกรอบอัตรากำลังที่ต้อง ใช้สำหรับการสร้างผลลัพธ์ที่พึงประสงค์ให้ได้ตามเป้าหมาย โดยสมมติฐานที่ว่า หากผลงานที่ผ่านมา เปรียบเทียบกับผลงานในปัจจุบันและในอนาคตมีความแตกต่างกันอย่างมีนัยสำคัญ อาจต้องมีการพิจารณา แนวทางในการกำหนด/เกลี่ยอัตรากำลังใหม่ เพื่อให้เกิดการทำงานที่มีประสิทธิภาพและสนับสนุนการทำงาน ตามภารกิจของส่วนราชการและองค์กรอย่างสูงสุด

๓.๖ การวิเคราะห์ข้อมูลจากความคิดเห็นแบบ ๓๖๐ องศา เป็นการสอบถามความคิดเห็น จากผู้มีส่วนได้ส่วนเสียหรือนำประเด็นต่างๆ อย่างเรื่องการบริหารงาน งบประมาณ คน มาพิจารณาอย่างน้อย ใน ๓ ประเด็นดังนี้

๓.๖.๑ เรื่องพื้นที่และการจัดโครงสร้างองค์กร เนื่องจากการจัดโครงสร้างองค์กรและ การแบ่งงานในพื้นที่นั้นจะมีผลต่อการกำหนดกรอบอัตรากำลังเป็นอย่างมาก เช่น หากกำหนดโครงสร้างที่มาก เกินไปจะทำให้เกิดตำแหน่งงานขึ้นตามมาอีกไม่ว่าจะเป็นงานหัวหน้าฝ่าย งานธุรการ สารบรรณแลบริหารทั่วไป ในส่วนราชการนั้น ซึ่งอาจมีความจำเป็นต้องทบทวนว่าการกำหนดโครงสร้างในปัจจุบันของแต่ละส่วนราชการ นั้นมีความเหมาะสมมากน้อยเพียงใด

๓.๖.๒ เรื่องการเกษียณอายุราชการ เนื่องจากหลายๆ ส่วนราชการในปัจจุบันมี ข้าราชการสูงอายุจำนวนมาก ดังนั้น อาจต้องมีการพิจารณาถึงการเตรียมการเรื่องกรอบอัตรากำลังที่จะมี รองรับการเกษียณอายุของข้าราชการ ทั้งนี้ ไม่ว่าจะเป็นการถ่ายทอดองค์ความรู้ การปรับตำแหน่งที่เหมาะสม ขึ้นทดแทนตำแหน่งที่จะเกษียณอายุไป เป็นต้น

๓.๖.๓ ความคิดเห็นของผู้มีส่วนได้ส่วนเสีย เป็นการสอบถามจากเจ้าหน้าที่ภายในส่วน ราชการและผู้มีส่วนที่เกี่ยวข้องกับส่วนราชการนั้นๆ ผ่านการส่งแบบสอบถามหรือการสัมภาษณ์ซึ่งมุมมองต่างๆ อาจทำให้การกำหนดกรอบอัตรากำลังเป็นไปอย่างมีประสิทธิภาพมากขึ้น

๓.๗ การพิจารณาเปรียบเทียบกับกรอบอัตรากำลังขององค์กรอื่นๆ กระบวนการนี้เป็น กระบวนการนำข้อมูลของอัตรากำลังในหน่วยงานที่มีลักษณะงานใกล้เคียงกัน เช่น การเปรียบเทียบจำนวน กรอบอัตรากำลังของงานการเจ้าหน้าที่ในองค์การบริหารส่วนตำบล ก. และงานการเจ้าหน้าที่ในองค์การบริหาร ส่วนตำบล ข. ซึ่งมีหน้าที่รับผิดชอบคล้ายกัน โดยสมมติฐานที่ว่าแนวโน้มของการใช้อัตรากำลังของแต่ละองค์กร ในลักษณะงานและปริมาณงานแบบเดียวกันน่าจะมีจำนวนและการกำหนดตำแหน่งคล้ายคลึงกันได้

๓.๘ ให้องค์กรปกครองส่วนท้องถิ่นมีแผนการพัฒนาพนักงานส่วนท้องถิ่นทุกคน โดยต้อง ได้รับการพัฒนาความรู้ความสามารถอย่างน้อยปีละ ๑ ครั้ง

การวิเคราะห์ข้อมูลเพื่อกำหนดกรอบอัตรากำลังไม่มุ่งเน้นในการเพิ่ม เกลี่ย หรือลดจำนวน กรอบอัตรากำลังเป็นสิ่งสำคัญ แต่มีจุดมุ่งหมายเพื่อให้ส่วนราชการมีแนวทางในการพิจารณากำหนดกรอบ อัตรากำลังที่เป็นระบบมากขึ้น นอกจากนั้นยังมีจุดมุ่งเน้นให้ส่วนราชการพิจารณาการกำหนดตำแหน่งที่ เหมาะสม (Right Jobs) มากกว่าการเพิ่ม/ลดจำนวนตำแหน่ง ตัวอย่างเช่น การวิเคราะห์ต้นทุนค่าใช้จ่ายแล้ว พบว่าการกำหนดกรอบตำแหน่งในประเภททั่วไปอาจมีความเหมาะสมน้อยกว่าการกำหนดตำแหน่งประเภท วิชาการในบางลักษณะงาน ทั้งๆ ที่ใช้ต้นทุนไม่แตกต่างกันมาก รวมถึงในการพิจารณาที่กระบวนการทำงานก็ พบว่าเป็นลักษณะงานในเชิงการวิเคราะห์ในสายงานอาชีพมากกว่างานในเชิงปฏิบัติงาน และส่วนราชการอื่นก็

กำหนดตำแหน่งในงานลักษณะนี้เป็นตำแหน่งประเภทวิชาการ ถ้าเกิดกรณีเช่นนี้ก็น่าจะมีเหตุผลเพียงพอที่จะกำหนดกรอบอัตรากำลังในลักษณะงานนี้เป็นตำแหน่งประเภทวิชาการ โดยไม่ได้เพิ่มจำนวนตำแหน่งส่วนราชการเลย โดยสรุปอาจกล่าวได้ว่า กรอบแนวคิดการวิเคราะห์อัตรากำลัง (Effective Man Power Planning Framework) นี้จะเป็นแนวทางให้ส่วนราชการสามารถมีข้อมูลเชิงวิเคราะห์อย่างเพียงพอในการที่จะอธิบายเหตุผลเชิงวิชาการสำหรับการวางแผนกรอบอัตรากำลังที่เหมาะสมตามภารกิจงานของแต่ละส่วนราชการ นอกจากนี้การรวบรวมข้อมูลโดยวิธีการดังกล่าวจะทำให้ส่วนราชการ สามารถนำข้อมูลเหล่านี้ไปใช้ประโยชน์ในเรื่องอื่นๆ เช่น

- การใช้ข้อมูลที่หลากหลายจะทำให้เกิดการยอมรับได้มากกว่าโดยเปรียบเทียบหากจะต้องมีการเกลี้ยอัตรากำลังระหว่างหน่วยงาน

- การจัดทำกระบวนการจริง (Work process) จะทำให้ได้เวลามาตรฐานที่จะสามารถนำไปใช้วัดประสิทธิภาพในการทำงานของบุคคลได้อย่างถูกต้อง รวมถึงในระยะยาวส่วนราชการสามารถนำผลการจัดทำกระบวนการและเวลามาตรฐานนี้ไปวิเคราะห์เพื่อการปรับปรุงกระบวนการ (Process Re-engineer) อันจะนำไปสู่การใช้อัตรากำลังที่เหมาะสมและมีประสิทธิภาพมากขึ้น

- การเก็บข้อมูลผลงาน จะทำให้สามารถพยากรณ์แนวโน้มของภาระงาน ซึ่งเป็นประโยชน์ในอนาคตต่อส่วนราชการในการเตรียมทรัพยากรศาสตร์ในการทำงาน เพื่อรองรับภารกิจที่จะเพิ่ม/ลดลง

#### ๔. สภาพปัญหาของพื้นที่และความต้องการของประชาชน

เพื่อให้การวางแผนอัตรากำลัง ๓ ปี ขององค์การบริหารส่วนตำบลพระอาจารย์ มีความครบถ้วน องค์การบริหารส่วนตำบลพระอาจารย์ สามารถดำเนินการตามอำนาจหน้าที่ได้อย่างมีประสิทธิภาพ องค์การบริหารส่วนตำบลพระอาจารย์ วิเคราะห์สภาพปัญหาในเขตพื้นที่ขององค์การบริหารส่วนตำบลว่ามีปัญหาอะไรและความจำเป็นพื้นฐานและความต้องการของประชาชนในเขตพื้นที่ที่สำคัญ ดังนี้

##### ๔.๑ สภาพปัญหา

###### ๔.๑.๑ ด้านโครงสร้างพื้นฐาน

๑. การคมนาคมขนส่งระหว่างหมู่บ้านไม่สะดวก
๒. ปัญหาการไม่มีโทรศัพท์สาธารณะไม่เพียงพอ
๓. ไฟฟ้าสาธารณะไม่เพียงพอ
๔. ไฟฟ้าถาวรมีใช้ไม่ครบทุกครัวเรือน

###### ๔.๑.๒ ด้านเศรษฐกิจ

๑. ผลผลิตทางการเกษตร (ข้าว) มีคุณภาพต่ำเนื่องจากปริมาณความชื้นสูง
๒. เกษตรกรขาดความรู้ความเข้าใจในหลักวิชาการที่ถูกต้องในการทำเกษตร
๓. ขาดการส่งเสริมให้ความรู้แก่ประชาชนในการประกอบอาชีพเสริมนอกจากประกอบอาชีพทางการเกษตร (ทำนา)
๔. ไม่มีการรวมกลุ่มที่เป็นรูปธรรมที่ชัดเจนและยั่งยืน
๕. เกษตรกรขาดความรู้ในการรวมกลุ่มและการเจรจาต่อรองทางการตลาด

###### ๔.๑.๓ ด้านสังคม

๑. ปัญหายาเสพติดที่แพร่หลายในพื้นที่อย่างรวดเร็วในกลุ่มวัยรุ่น
๒. เยาวชนขาดความรู้ในเรื่องการบำบัดยาเสพติด
๓. ชุมชนขาดความเข้มแข็ง ขาดความสามัคคีและการรวมกลุ่ม
๔. การสงเคราะห์คนชราและด้อยโอกาสยังไม่ทั่วถึง

๕. ขาดความรู้ในการดำรงชีวิตเพื่อยกยกระดับคุณภาพชีวิตตนเองและครอบครัว
๖. แหล่งความรู้ในพื้นที่ยังไม่เพียงพอ

#### ๔.๑.๔ ด้านการเมือง การบริหาร

๑. ฝ่ายการเมืองขาดความรู้ความเข้าใจในบทบาทหน้าที่
๒. การมีส่วนร่วมของประชาชนมีน้อย
๓. พนักงานขาดความรู้ความเข้าใจในระเบียบกฎหมายที่เกี่ยวข้องในการปฏิบัติงานในบางเรื่อง
๔. อัตรากำลังพนักงานส่วนตำบลที่มีอยู่ไม่สมดุลกับปริมาณงาน
๕. การจัดเก็บภาษียังไม่ตรงเป้าหมายที่วางไว้

#### ๔.๑.๕ ด้านทรัพยากรธรรมชาติและสิ่งแวดล้อม

๑. หน่วยงานยังไม่มีมาตรการในการกำจัดขยะมูลฝอย
๒. มีการใช้ยาปราบยาศัตรูพืชและไหลลงสู่แม่น้ำลำคลอง
๓. คุณภาพของดินไม่ได้คุณภาพ
๔. ประชาชนขาดจิตสำนึกในการอนุรักษ์ธรรมชาติและสิ่งแวดล้อม

#### ๔.๑.๖ ด้านการสาธารณสุข

๑. ปัญหาด้านการใช้จ่าย ยังมีประชาชนบางส่วนยังซื้อยาชุดมารับประทาน
๒. ประชาชนขาดความรู้ความเข้าใจทางด้านสาธารณสุขมูลฐานในการดำรงชีวิตที่ถูกต้อง
๓. การรับรู้ในการควบคุมโรคเอดส์ประชาชนยังขาดความรู้ความเข้าใจตามหลักวิชาการการป้องกันโรค
๔. การวางแผนครอบครัวของประชาชนส่วนใหญ่ยังขาดความรู้ในการคุมกำเนิดที่ถูกต้อง

#### ๔.๑.๗ ด้านการศึกษา ศาสนา และวัฒนธรรม

๑. ระดับการศึกษาในพื้นที่บางส่วนไม่จบภาคบังคับ
๒. เด็กนักเรียนขาดโอกาสในการศึกษาต่อเมื่อจบภาคบังคับ
๓. ขาดการส่งเสริมประเพณีวัฒนธรรมและภูมิปัญญาท้องถิ่น
๔. ขาดการสืบสานวัฒนธรรมประเพณีดั้งเดิมท้องถิ่น

#### ๔.๑.๘ ด้านแหล่งน้ำเพื่อการเกษตร

๑. การขาดแคลนน้ำสำหรับอุปโภค - บริโภคในฤดูแล้ง
๒. ระบบประปาหมู่บ้านและประปาส่วนภูมิภาคไม่เพียงพอ
๓. น้ำในลำคลองเน่าเสียและมีสภาพตื้นเขิน
๔. ในลำคลองมีวัชพืชที่เป็นสาเหตุสำคัญที่ทำให้น้ำในลำคลองเน่าเสีย
๕. ปริมาณน้ำเพื่อการเกษตรมีไม่เพียงพอ
๖. ประชาชนไม่มีที่กักเก็บน้ำไว้ในช่วงฤดูแล้ง
๗. ระบบบาดาลยังไม่ได้มาตรฐาน
๘. ระบบท่อส่งน้ำชำรุดบ่อยครั้งเนื่องจากใช้มาเป็นเวลานาน

### ๔.๒ ความต้องการของประชาชน

#### ๔.๒.๑ ด้านโครงสร้างพื้นฐาน

๑. ขุดลอกคลอง สร้างสะพาน คสล. วางท่อระบายน้ำ



๒. องค์การโทรศัพท์สาธารณะให้เพียงพอทุกหมู่บ้าน
๓. ติดตั้งไฟฟ้าสาธารณะเพิ่มขึ้น
๔. ปรับปรุงซ่อมแซมถนนลูกรัง หินคลุกและปรับปรุงผิวถนนลาดยาง
๕. ก่อสร้างศาลาที่พักผู้โดยสาร
๖. ซ่อมแซมและก่อสร้างสะพานไม้
๗. ติดตั้งไฟฟ้าแบบถาวรให้มีทุกครัวเรือน

#### ๔.๒.๒ ด้านเศรษฐกิจ

๑. จัดตั้งศูนย์ข้อมูลในการผลิตทางการเกษตร
๒. ฝึกอบรมความรู้ ด้านวิชาการ และการศึกษาดูงาน
๓. สนับสนุนเงินทุนพร้อมอุปกรณ์
๔. ให้ความรู้ทางด้านเทคโนโลยีที่ทันสมัย
๕. ส่งเสริมการผลิตและแปรรูป
๖. สนับสนุนทุนพร้อมอุปกรณ์
๗. จัดตลาดกลางในการจำหน่ายผลผลิตทางการเกษตร

#### ๔.๒.๓ ด้านสังคม

๑. ส่งเสริมความเข้มแข็งให้ชุมชน
๒. ส่งเสริมให้มีการจัดกีฬาต้านยาเสพติด
๓. จัดให้มีการสงเคราะห์คนชรา คนยากจน คนพิการ เด็ก สตรี และผู้ด้อยโอกาส
๔. จัดทำโครงการให้ความรู้เกี่ยวกับยาเสพติด/และให้ความรู้การบำบัดยาเสพติด

#### ๔.๒.๔ ด้านการเมือง การบริหาร

๑. จัดหาและปรับปรุงเครื่องมือที่ใช้ในการปฏิบัติงานให้เพียงพอ
๒. ส่งเสริมความรู้ความเข้าใจเกี่ยวกับภารกิจขององค์การบริหารส่วนตำบล
๓. อบรมพัฒนาศักยภาพสมาชิกสภา ข้าราชการ และพนักงานจ้างให้มีความรู้ด้านคุณธรรมและจริยธรรม
๔. ส่งเสริมการมีส่วนร่วมในรูปประชาพิจารณ์

#### ๔.๒.๕ ด้านทรัพยากรธรรมชาติและสิ่งแวดล้อม

๑. ส่งเสริมการปลูกต้นไม้ในตำบล
๒. มีการกำจัดขยะมูลฝอย
๓. มีการขุดลอกคูคลองและวัชพืช
๔. รณรงค์ให้ประชาชนมีจิตสำนึกหวงแหนทรัพยากรธรรมชาติ
๕. จัดให้มีโครงการเศรษฐกิจพอเพียง

#### ๔.๒.๖ ด้านการสาธารณสุข

๑. ฝึกอบรมให้ความรู้ทางโภชนาการอนามัยแม่และเด็ก
๒. ให้ความรู้ด้านสุขศึกษา
๓. ให้มีการป้องกันและแก้ไขปัญหาสุขภาพเสพติด กำจัดยุงลายและรณรงค์โรคพิษสุนัข
๔. ต้องการดูแลสุขภาพผู้สูงอายุ เด็ก สตรี และคนพิการ สงเคราะห์ผู้สูงอายุ
๕. ให้ความรู้ประชาชนด้านสาธารณสุขมูลฐานที่ถูกต้อง

#### ๔.๒.๗ ด้านการศึกษา ศาสนา และวัฒนธรรม

๑. สนับสนุนกิจกรรมทางศาสนาให้กับวัดและมัสยิด
๒. ฝึกอบรมส่งเสริมภูมิปัญญาท้องถิ่น
๓. ส่งเสริมการศึกษาให้ประชาชนมีระดับการศึกษาไม่ต่ำกว่าภาคบังคับ
๔. ส่งเสริมอนุรักษ์วัฒนธรรมท้องถิ่น
๕. ให้ความรู้ด้านการจัดการศึกษาในระบบและนอกระบบให้เป็นมหาวิทยาลัยชีวิต

#### ๔.๒.๘ ด้านแหล่งน้ำ

๑. ขุดลอกคูคลอง
๒. จัดหาภาชนะกักเก็บน้ำ
๓. ซ่อมแซมระบบประปา
๔. ก่อสร้างปรับปรุงวางท่อประปาและปรับปรุงคุณภาพน้ำ

### ๕. ภารกิจ อำนาจหน้าที่ขององค์การบริหารส่วนตำบล

การพัฒนาท้องถิ่นขององค์การบริหารส่วนตำบลพระอาจารย์ เป็นการสร้างความเข้มแข็งของชุมชนในการร่วมคิด ร่วมแก้ไขปัญหา ร่วมสร้าง ร่วมจัดทำส่งเสริมความเข้มแข็งของชุมชน ในเขตพื้นที่ขององค์การบริหารส่วนตำบลพระอาจารย์ ให้มีส่วนร่วมในการพัฒนาท้องถิ่นในทุกด้าน การพัฒนาองค์การบริหารส่วนตำบลพระอาจารย์จะสมบูรณ์ได้จำเป็นต้องอาศัยความร่วมมือของชุมชน ในพื้นที่เกิดความตระหนักร่วมกัน แก้ไขปัญหาและความเข้าใจในแนวทางแก้ไขปัญหากันอย่างจริงจังองค์การบริหารส่วนตำบลพระอาจารย์ ยังได้เน้นให้คนเป็นศูนย์กลางของการพัฒนาในทุกกลุ่มทุกวัยของประชากร นอกจากนั้นยังได้เน้นการส่งเสริม และสนับสนุนให้การศึกษาเด็กก่อนวัยเรียน และพัฒนาเยาวชนให้พร้อมที่จะเป็นบุคลากรที่มีคุณภาพโดยยึดกรอบแนวทางในการจัดระเบียบการศึกษา ส่วนด้านพัฒนาอาชีพจะเน้นพัฒนาเศรษฐกิจชุมชนพึ่งตนเองในท้องถิ่น และยังจัดให้ตั้งเศรษฐกิจแบบพอเพียงโดยส่วนรวม

การวิเคราะห์ภารกิจ อำนาจหน้าที่ขององค์การบริหารส่วนตำบล ตามพระราชบัญญัติสภาตำบลและองค์การบริหารส่วนตำบล พ.ศ.๒๕๓๗ รวมทั้งที่แก้ไขเพิ่มเติมถึงฉบับที่ ๖ พ.ศ. ๒๕๕๒ และตามพระราชบัญญัติกำหนดแผนและขั้นตอนการกระจายอำนาจให้องค์กรปกครองส่วนท้องถิ่น พ.ศ.๒๕๔๒ และรวบรวมกฎหมายอื่นขององค์การบริหารส่วนตำบล ใช้เทคนิค SWOT เข้ามาช่วย ทั้งนี้เพื่อให้ทราบว่างค์การบริหารส่วนตำบล มีอำนาจหน้าที่ที่จะเข้าไปดำเนินการแก้ไขปัญหาในเขตพื้นที่ให้ตรงกับความต้องการของประชาชนได้อย่างไรโดยวิเคราะห์จุดแข็ง จุดอ่อน โอกาส ภัยคุกคาม ในการดำเนินการตามภารกิจตามหลัก SWOT องค์การบริหารส่วนตำบลพระอาจารย์กำหนดวิธีการดำเนินการตามภารกิจสอดคล้องกับแผนพัฒนาเศรษฐกิจและสังคมแห่งชาติ แผนพัฒนาจังหวัด แผนพัฒนาอำเภอ แผนพัฒนาตำบล นโยบายของรัฐบาล และนโยบายของผู้บริหารท้องถิ่น ทั้งนี้สามารถวิเคราะห์ภารกิจให้ตรงกับสภาพปัญหา โดยสามารถกำหนดแบ่งภารกิจได้ เป็น ๗ ด้าน ซึ่งภารกิจดังกล่าวถูกกำหนดอยู่ในพระราชบัญญัติสภาตำบลและองค์การบริหารส่วนตำบล พ.ศ.๒๕๓๗ รวมทั้งที่แก้ไขเพิ่มเติมถึงฉบับที่ ๖ พ.ศ. ๒๕๕๒ และตามพระราชบัญญัติกำหนดแผนและขั้นตอนการกระจายอำนาจให้องค์กรปกครองส่วนท้องถิ่น พ.ศ.๒๕๔๒ ดังนี้

#### ๕.๑ ด้านโครงสร้างพื้นฐาน มีภารกิจที่เกี่ยวข้อง ดังนี้

- (๑) จัดให้มีและบำรุงรักษาทางน้ำและทางบก (มาตรา ๖๗ (๑))
- (๒) ให้มีน้ำเพื่อการอุปโภคบริโภคและการเกษตร (มาตรา ๖๙(๑))
- (๓) ให้มีและบำรุงการไฟฟ้าหรือแสงสว่างโดยวิธีอื่น (มาตรา ๖๙(๒))
- (๔) ให้มีและบำรุงรักษาทางระบายน้ำ (มาตรา ๖๙(๓))

(๕) การสาธารณสุขโรคและการก่อสร้างอื่นๆ (มาตรา ๑๖(๔))

(๖) การสาธารณสุขการ (มาตรา ๑๖(๕))

**๕.๒ ด้านส่งเสริมคุณภาพชีวิต** มีภารกิจที่เกี่ยวข้อง ดังนี้

(๑) ส่งเสริมการพัฒนาสตรี เด็ก เยาวชน ผู้สูงอายุ และผู้พิการ (มาตรา ๖๗(๖))

(๒) ป้องกันโรคและระงับโรคติดต่อ (มาตรา ๖๗(๓))

(๓) ให้มีและบำรุงสถานที่ประชุม การกีฬาการพักผ่อนหย่อนใจและสวนสาธารณะ (มาตรา ๖๙(๔))

(๔) การสังคมสงเคราะห์ และการพัฒนาคุณภาพชีวิตเด็ก สตรี คนชรา และผู้ด้อยโอกาส (มาตรา ๑๖(๑๐))

(๕) การปรับปรุงแหล่งชุมชนแออัดและการจัดการเกี่ยวกับที่อยู่อาศัย (มาตรา ๑๖(๒))

(๖) การส่งเสริมประชาธิปไตย ความเสมอภาค และสิทธิเสรีภาพของประชาชน (มาตรา ๑๖(๕))

**๕.๓ ด้านการจัดระเบียบชุมชน สังคม และการรักษาความสงบเรียบร้อย** มีภารกิจที่

เกี่ยวข้อง ดังนี้

(๑) การป้องกันและบรรเทาสาธารณภัย (มาตรา ๖๗(๔))

(๒) การคุ้มครองดูแลและรักษาทรัพย์สินอันเป็นสาธารณสมบัติของแผ่นดิน (มาตรา ๖๙(๙))

(๓) การผังเมือง (มาตรา ๖๙(๑๓))

(๔) จัดให้มีที่จอดรถ (มาตรา ๑๖(๓))

(๕) การรักษาความสะอาดและความเป็นระเบียบเรียบร้อยของบ้านเมือง (มาตรา ๑๖(๑๗))

(๖) การควบคุมอาคาร (มาตรา ๑๖(๒๙))

**๕.๔ ด้านการวางแผน การส่งเสริมการลงทุน พาณิชยกรรมและการท่องเที่ยว** มีภารกิจที่

เกี่ยวข้อง ดังนี้

(๑) ส่งเสริมให้มีอุตสาหกรรมในครอบครัว (มาตรา ๖๙(๖))

(๒) ให้มีและส่งเสริมกลุ่มเกษตรกรและกิจการสหกรณ์ (มาตรา ๖๙(๕))

(๓) บำรุงและส่งเสริมการประกอบอาชีพของราษฎร (มาตรา ๖๙(๗))

(๔) ให้มีตลาด (มาตรา ๖๙(๑๐))

(๕) การท่องเที่ยว (มาตรา ๖๙(๑๒))

(๖) กิจการเกี่ยวกับการพาณิชย์ (มาตรา ๖๙(๑๑))

(๗) การส่งเสริม การฝึกและประกอบอาชีพ (มาตรา ๑๖(๖))

(๘) การพาณิชยกรรมและการส่งเสริมการลงทุน (มาตรา ๑๖(๗))

**๕.๕ ด้านการบริหารจัดการและการอนุรักษ์ทรัพยากรธรรมชาติและสิ่งแวดล้อม** มีภารกิจที่

เกี่ยวข้อง ดังนี้

(๑) คุ้มครอง ดูแล และบำรุงรักษาทรัพยากรธรรมชาติและสิ่งแวดล้อม (มาตรา ๖๗(๗))

(๒) รักษาความสะอาดของถนน ทางน้ำ ทางเดิน และที่สาธารณะ รวมทั้งกำจัดมูลฝอย และสิ่งปฏิกูล (มาตรา ๖๗(๒))

(๓) การจัดการสิ่งแวดล้อมและมลพิษต่างๆ (มาตรา ๑๗(๑๒))

๕.๖ ด้านการศาสนา ศิลปะวัฒนธรรม จารีตประเพณี และภูมิปัญญาท้องถิ่น มีภารกิจที่เกี่ยวข้อง ดังนี้

- (๑) บำรุงรักษาศิลปะ จารีตประเพณี ภูมิปัญญาท้องถิ่น และวัฒนธรรมอันดีของท้องถิ่น (มาตรา ๖๗(๙))
- (๒) ส่งเสริมการศึกษา ศาสนา และวัฒนธรรม (มาตรา ๖๗(๕))
- (๓) การจัดการศึกษา (มาตรา ๑๖(๙))
- (๔) การส่งเสริมการกีฬา จารีตประเพณี และวัฒนธรรมอันดีงามของท้องถิ่น (มาตรา ๑๗(๑๙))

๕.๗ ด้านการบริหารจัดการและการสนับสนุนการปฏิบัติการกิจของส่วนราชการและองค์กรปกครองส่วนท้องถิ่น มีภารกิจที่เกี่ยวข้อง ดังนี้

- (๑) สนับสนุนสภาตำบลและองค์กรปกครองส่วนท้องถิ่นอื่นในการพัฒนาท้องถิ่น (มาตรา ๔๕(๓))
- (๒) ปฏิบัติหน้าที่อื่นตามที่ทางราชการมอบหมายโดยจัดสรรงบประมาณหรือบุคลากรให้ตามความจำเป็นและสมควร (มาตรา ๖๗(๙))
- (๓) ส่งเสริมการมีส่วนร่วมของราษฎร ในการมีมาตรการป้องกัน (มาตรา ๑๖(๑๖))
- (๔) การประสานและให้ความร่วมมือในการปฏิบัติหน้าที่ขององค์กรปกครองส่วนท้องถิ่น (มาตรา ๑๗ (๓))
- (๕) การสร้างและบำรุงรักษาทางบกและทางน้ำที่เชื่อมต่อระหว่างองค์การปกครองส่วนท้องถิ่นอื่น (มาตรา ๑๗(๑๖))

ภารกิจทั้ง ๗ ด้านตามที่กฎหมายกำหนดให้อำนาจองค์การบริหารส่วนตำบลสามารถจะแก้ไขปัญหาขององค์การบริหารส่วนตำบลพระอาจารย์ได้เป็นอย่างดี มีประสิทธิภาพและประสิทธิผล โดยคำนึงถึงความต้องการของประชาชนในเขตพื้นที่ประกอบด้วยการดำเนินการขององค์การบริหารส่วนตำบล จะต้องสอดคล้องกับแผนพัฒนาเศรษฐกิจและสังคมแห่งชาติ แผนพัฒนาจังหวัด แผนพัฒนาอำเภอ แผนพัฒนาตำบล นโยบายของรัฐบาล และนโยบายของ ผู้บริหารขององค์การบริหารส่วนตำบลเป็นสำคัญ

#### วิเคราะห์ (SWOT)

##### ขององค์การบริหารส่วนตำบลพระอาจารย์

จุดแข็ง	จุดอ่อน
๑. ระบบการบริหาร - มีการจัดโครงสร้างภายในที่เหมาะสมสอดคล้องกับภารกิจ - การมีส่วนร่วมของประชาชนในการดำเนินงาน - การบริหารจัดการยึดหลักธรรมาภิบาล - มีการแบ่งงาน/มอบหมายหน้าที่รับผิดชอบ	๑. ระบบการบริหาร - กฎหมายข้อบังคับต่างๆ มีการปรับปรุงแก้ไขตลอดเวลา ทำให้ตามไม่ทัน ขาดความชัดเจนในการดำเนินงาน - พื้นที่รับผิดชอบมากไม่สามารถบริการและพัฒนาได้ทั่วถึง - ปริมาณงานมีมาก บุคลากรมีน้อย มีผลทำให้ผลงานไม่เกิดประสิทธิภาพและประสิทธิผลเท่าที่ควร - ประชาชนบางส่วนยังขาดการมีส่วนร่วม
๒. ระบบข้อมูล - มีการจัดเก็บข้อมูลในการดำเนินการ	๒. ระบบข้อมูล - ไม่มีความรู้ความชำนาญในการจัดเก็บข้อมูล

<p>๓. อัตรากำลัง (พนักงานส่วนท้องถิ่น)</p> <ul style="list-style-type: none"> <li>- บุคลากรมีความรู้ความสามารถในการปฏิบัติหน้าที่</li> <li>- ได้รับการฝึกอบรมอย่างต่อเนื่อง</li> <li>- มีการกำหนดแผนอัตรากำลังตามโครงสร้าง</li> </ul> <p>๔. การเงิน/งบประมาณ</p> <ul style="list-style-type: none"> <li>- การบริหารงบประมาณเป็นไปอย่างมีประสิทธิภาพ</li> </ul> <p>๕. ศักยภาพของชุมชน</p> <ul style="list-style-type: none"> <li>- มีกลุ่มต่างๆ ในหมู่บ้าน เช่น กลุ่มออมทรัพย์ กลุ่มอาชีพ</li> </ul> <p>๖. ทรัพยากรธรรมชาติและสิ่งแวดล้อม</p> <ul style="list-style-type: none"> <li>- มีแหล่งน้ำธรรมชาติที่สามารถใช้ประโยชน์ในการเกษตร</li> <li>- มีทรัพยากรธรรมชาติที่เอื้อต่อการพัฒนาเป็นแหล่งท่องเที่ยว</li> <li>- มีพื้นที่มีอาณาเขตติดต่อกับจังหวัดฉะเชิงเทรา และจังหวัดปทุมธานี</li> <li>- มีเส้นทางสายหลักเชื่อมต่อระหว่างจังหวัด</li> <li>- บุคลากรมีความรู้ความสามารถและศักยภาพในการทำงาน</li> <li>- มีสถาบันการศึกษาตั้งแต่ระดับประถมศึกษาจนถึงระดับมัธยมศึกษาตอนปลาย</li> <li>- มีความหลากหลายของสภาพพื้นที่อันเหมาะสำหรับการเกษตร</li> <li>- มีความอุดมสมบูรณ์ของทรัพยากรสัตว์น้ำ</li> <li>- ประชาชนมีการยึดถือขนบธรรมเนียมประเพณีอันดีงามของท้องถิ่น</li> </ul>	<p>๓. อัตรากำลัง (พนักงาน/ลูกจ้าง)</p> <ul style="list-style-type: none"> <li>- มีบุคลากรไม่เพียงพอ</li> </ul> <p>๔. การเงิน/งบประมาณ</p> <ul style="list-style-type: none"> <li>- งบประมาณไม่เพียงพอต่อการพัฒนาในการขยายตัวจากชนบทเป็นเมือง</li> </ul> <p>๕. ศักยภาพของชุมชน</p> <ul style="list-style-type: none"> <li>- สถานที่และอาคารที่ทำการคับแคบไม่เพียงพอ</li> <li>- มีกลุ่ม ไม่ทุกหมู่บ้าน สมาชิกน้อย</li> </ul> <p>๖. ทรัพยากรธรรมชาติและสิ่งแวดล้อม</p> <ul style="list-style-type: none"> <li>- ขาดจิตสำนึกในการรับผิดชอบร่วมกัน ในการอนุรักษ์ทรัพยากรธรรมชาติและสิ่งแวดล้อม</li> <li>- งบประมาณจำกัด</li> <li>- เครื่องและอุปกรณ์ในการทำงานไม่เพียงพอ</li> <li>- ทรัพยากรธรรมชาติและสิ่งแวดล้อมถูกทำลาย</li> <li>- ประชาชนมีส่วนร่วมในกิจกรรมการพัฒนา น้อย</li> <li>- ฐานข้อมูลไม่เป็นปัจจุบันไม่มีความพร้อมในการใช้ปฏิบัติงาน</li> </ul>
<b>โอกาส (Opportunities)</b>	<b>อุปสรรค (Threats)</b>
<ul style="list-style-type: none"> <li>- นโยบายและการส่งเสริมของรัฐบาล</li> <li>- นโยบายการส่งเสริมเศรษฐกิจพอเพียง</li> <li>- ระบบการสื่อสารสะดวกรวดเร็ว</li> <li>- การส่งเสริมและสนับสนุนจากหน่วยงานต่างๆ</li> </ul>	<ul style="list-style-type: none"> <li>- ความไม่มีเสถียรภาพของรัฐบาล</li> <li>- การแพร่ระบาดของยาเสพติด</li> <li>- ราคาน้ำมันสูงขึ้น</li> <li>- ปัญหาความขัดแย้งทางการเมือง</li> <li>- เศรษฐกิจโลกมีการชะลอตัว</li> </ul>

หมายเหตุ : มาตรา ๖๗,๖๘ หมายถึง พ.ร.บ.สภาตำบลและองค์การบริหารส่วนตำบล พ.ศ.๒๕๔๓  
: มาตรา ๑๖,๑๗ และ ๔๕ หมายถึง พ.ร.บ.กำหนดแผนและขั้นตอนกระจายอำนาจให้แก่องค์กรปกครองส่วนท้องถิ่น พ.ศ.๒๕๔๒

## ๖. ภารกิจหลัก และภารกิจรอง ที่องค์การบริหารส่วนตำบลจะดำเนินการ

### ภารกิจหลัก

๑. การปรับปรุงโครงสร้างพื้นฐาน
๒. การส่งเสริมคุณภาพชีวิต
๓. การจัดระเบียบชุมชน สังคม และการรักษาความสงบเรียบร้อย
๔. การอนุรักษ์ทรัพยากรธรรมชาติและสิ่งแวดล้อม
๕. การพัฒนาการเมืองและการบริหาร
๖. การส่งเสริมการศึกษา
๗. การป้องกันและบรรเทาสาธารณภัย
๘. การส่งเสริมอาชีพ
๙. การแก้ไขปัญหาหยาเสพติด
๑๐. การแก้ไขปัญหาความยากจน
๑๑. การส่งเสริมการเกษตรและการประกอบอาชีพของประชาชน

### ภารกิจรอง

๑. การฟื้นฟูวัฒนธรรมและส่งเสริมประเพณี
๒. การสนับสนุนและส่งเสริมศักยภาพกลุ่มอาชีพ
๓. การส่งเสริมการเกษตรและการประกอบอาชีพทางการเกษตร
๔. การวางแผนการส่งเสริมการลงทุน

## ๗. สรุปปัญหา และแนวทางในการกำหนดโครงสร้างส่วนราชการและกรอบอัตรากำลัง

องค์การบริหารส่วนตำบลพระอาจารย์ คณะกรรมการกลางพนักงานส่วนตำบล (ก.กลาง) กำหนดให้เป็นองค์การบริหารส่วนตำบลขนาดกลาง โดยกำหนดโครงสร้างการแบ่งส่วนราชการออกเป็น ๔ ส่วนราชการ ได้แก่

- ๑) สำนักงานปลัดองค์การบริหารส่วนตำบล
- ๒) กองคลัง
- ๓) กองช่าง
- ๔) กองการศึกษา ศาสนาและวัฒนธรรม

กำหนดกรอบอัตรากำลังพนักงานส่วนตำบล จำนวน ๒๖ อัตรา ลูกจ้างประจำ จำนวน ๑ อัตรา พนักงานจ้างตามภารกิจ (ประเภทผู้มีคุณวุฒิ) จำนวน ๗ อัตรา พนักงานจ้างตามภารกิจ (ประเภทผู้มีทักษะ) จำนวน ๔ อัตรา พนักงานจ้างทั่วไป จำนวน ๑๐ อัตรา รวมกำหนดกรอบอัตรากำลังทั้งสิ้น จำนวน ๔๘ อัตรา

แต่เนื่องจากที่ผ่านมาองค์การบริหารส่วนตำบลพระอาจารย์ มีภารกิจและปริมาณงานที่เพิ่มขึ้นจำนวนมากในสำนักงานปลัด และบุคลากรที่มีอยู่ไม่เพียงพอต่อการปฏิบัติภารกิจให้สำเร็จลุล่วงได้อย่างมีประสิทธิภาพ และประสิทธิผล ดังนั้น จึงมีความจำเป็นต้องขอกำหนดตำแหน่งเพิ่มเติม ประเภทพนักงานจ้าง จำนวน ๑ อัตรา เพื่อรองรับปริมาณงานที่เพิ่มมากขึ้น และแก้ไขปัญหาการบริหารงานภายในสำนักงานปลัดขององค์การบริหารส่วนตำบลพระอาจารย์ต่อไป

## ๘. โครงสร้างการกำหนดส่วนราชการ

จากสภาพปัญหาขององค์การบริหารส่วนตำบลพระอาจารย์ มีภารกิจ อำนาจหน้าที่ที่ต้องดำเนินการแก้ไขปัญหาดังกล่าวภายใต้อำนาจหน้าที่ที่กำหนดไว้ในพระราชบัญญัติสภาตำบลและองค์การ

บริหารส่วนตำบล พ.ศ.๒๕๓๗ และแก้ไขเพิ่มเติมจนถึงฉบับที่ ๖ พ.ศ.๒๕๕๒ และพระราชบัญญัติกำหนดแผนและขั้นตอนการกระจายอำนาจให้แก่องค์กรปกครองส่วนท้องถิ่น พ.ศ.๒๕๔๒ องค์การบริหารส่วนตำบลพระอาจารย์จึงกำหนดโครงสร้างส่วนราชการ ดังนี้

### ๘.๑ โครงสร้าง

โครงสร้างตามแผนอัตรากำลังปัจจุบัน	โครงสร้างตามแผนอัตรากำลังใหม่	หมายเหตุ
<p><b>๑.สำนักงานปลัด อบต.</b></p> <ul style="list-style-type: none"> <li>- งานนโยบายและแผน</li> <li>- งานบริหารทั่วไป</li> <li>- งานกฎหมายและคดี</li> <li>- งานป้องกันและบรรเทาสาธารณภัย</li> <li>- งานการเจ้าหน้าที่</li> <li>- งานสวัสดิการและพัฒนาชุมชน</li> </ul>	<p><b>๑.สำนักงานปลัด อบต.</b></p> <p><b>๑.๑ งานนโยบายและแผน</b></p> <ul style="list-style-type: none"> <li>- งานวิชาการ</li> <li>- งานข้อมูลและการประชาสัมพันธ์</li> <li>- งานสารสนเทศและระบบคอมพิวเตอร์</li> <li>- งานงบประมาณ</li> </ul> <p><b>๑.๒ งานบริหารทั่วไป</b></p> <ul style="list-style-type: none"> <li>- งานสารบรรณ</li> <li>- งานอำนวยความสะดวกและข้อมูลข่าวสาร</li> <li>- งานการเลือกตั้ง</li> <li>- งานกิจการสภา</li> </ul> <p><b>๑.๓ งานกฎหมายและคดี</b></p> <ul style="list-style-type: none"> <li>- งานกฎหมายคดีและนิติกรรม</li> <li>- งานร้องเรียนร้องทุกข์และอุทธรณ์</li> <li>- งานระเบียบการคลังและสัญญา</li> <li>- งานข้อบัญญัติและระเบียบข้อบังคับ</li> <li>- งานทะเบียนพาณิชย์</li> </ul> <p><b>๑.๔ งานป้องกันและบรรเทาสาธารณภัย</b></p> <ul style="list-style-type: none"> <li>- งานอำนวยความสะดวก</li> <li>- งานป้องกัน</li> <li>- งานช่วยเหลือฟื้นฟู</li> <li>- งานรักษาความสงบเรียบร้อย</li> </ul> <p><b>๑.๕ งานการเจ้าหน้าที่</b></p> <ul style="list-style-type: none"> <li>- งานบริหารงานบุคคล</li> <li>- งานบรรจุแต่งตั้ง โอน ย้าย และเลื่อนระดับ</li> <li>- งานสอบแข่งขัน สอบคัดเลือก คัดเลือก</li> <li>- งานทะเบียนประวัติ</li> <li>- งานสวัสดิการ</li> <li>- งานขอพระราชทานเครื่องราชอิสริยาภรณ์</li> </ul> <p><b>๑.๖ งานสวัสดิการและพัฒนาชุมชน</b></p> <ul style="list-style-type: none"> <li>- งานฝึกอบรมพัฒนาการ</li> <li>- งานสงเคราะห์เด็ก สตรี คนชราและผู้พิการ</li> <li>- งานส่งเสริมสุขภาพ</li> </ul>	

โครงสร้างตามแผนอัตรากำลังปัจจุบัน	โครงสร้างตามแผนอัตรากำลังใหม่	หมายเหตุ
	<ul style="list-style-type: none"> <li>- งานข้อมูล</li> <li>- งานฝึกอบรมอาชีพ</li> <li>- งานพัฒนาศักยภาพกลุ่ม</li> <li>- งานส่งเสริมทุนกลุ่มอาชีพดำเนินการ</li> </ul>	
<p><b>๒.กองคลัง</b></p> <ul style="list-style-type: none"> <li>- งานการเงินและบัญชี</li> <li>- งานทะเบียนทรัพย์สินและพัสดุ</li> <li>- งานพัฒนาและจัดเก็บรายได้</li> </ul>	<p><b>๒.กองคลัง</b></p> <p><b>๒.๑ งานการเงินและบัญชี</b></p> <ul style="list-style-type: none"> <li>- งานรับเงิน-เบิกจ่ายเงิน</li> <li>- งานจัดทำฎีกาเบิกจ่ายเงิน</li> <li>- งานเก็บรักษาเงิน</li> <li>- งานการบัญชี</li> <li>- งานทะเบียนคุมการเบิกจ่าย</li> <li>- งานงบการเงินและงบทดลอง</li> <li>- งานงบแสดงฐานะทางการเงิน</li> </ul> <p><b>๒.๒ งานทะเบียนทรัพย์สินและพัสดุ</b></p> <ul style="list-style-type: none"> <li>- งานทะเบียนทรัพย์สินและแผนที่ภาษี</li> <li>- งานพัสดุ</li> <li>- งานทะเบียนเบิกจ่ายวัสดุครุภัณฑ์และยานพาหนะ</li> </ul> <p><b>๒.๓ งานพัฒนาและจัดเก็บรายได้</b></p> <ul style="list-style-type: none"> <li>- งานภาษีอากร ค่าธรรมเนียมและค่าเช่า</li> <li>- งานพัฒนารายได้</li> <li>- งานควบคุมกิจการค้าและค่าปรับ</li> <li>- งานทะเบียนควบคุมและเร่งรัดรายได้</li> </ul>	
<p><b>๓.กองช่าง</b></p> <ul style="list-style-type: none"> <li>- งานก่อสร้าง</li> <li>- งานออกแบบและควบคุมอาคาร</li> <li>- งานประสานสาธารณูปโภค</li> </ul>	<p><b>๓.กองช่าง</b></p> <p><b>๓.๑ งานก่อสร้างและผังเมือง</b></p> <ul style="list-style-type: none"> <li>- งานก่อสร้างและบูรณะถนน</li> <li>- งานก่อสร้างและบูรณะสภาพและโครงการพิเศษ</li> <li>- งานระบบข้อมูลและแผนที่เส้นทางคมนาคม</li> <li>- งานบำรุงรักษาเครื่องจักรและยานพาหนะ</li> <li>- งานสำรวจและแผนที่</li> <li>- งานวางผังพัฒนาเมือง</li> <li>- งานควบคุมทางผังเมือง</li> <li>- งานจัดรูปที่ดินและปรับปรุงพื้นที่เมือง</li> </ul> <p><b>๓.๒ งานออกแบบและควบคุมอาคาร</b></p> <ul style="list-style-type: none"> <li>- งานสถาปัตยกรรมและมัณฑนศิลป์</li> <li>- งานวิศวกรรม</li> <li>- งานควบคุมการก่อสร้างทุกประเภท</li> </ul>	



โครงสร้างตามแผนอัตรากำลังปัจจุบัน	โครงสร้างตามแผนอัตรากำลังใหม่	หมายเหตุ
	<ul style="list-style-type: none"> <li>- งานบริการข้อมูลและหลักเกณฑ์</li> <li>- งานออกแบบ</li> <li><b>๓.๓ งานประสานสาธารณูปโภค</b></li> <li>- งานประสานสาธารณูปโภคและกิจการประปา</li> <li>- งานขนส่งและวิศวกรรมจราจร</li> <li>- งานระบายน้ำ</li> <li>- งานไฟฟ้าสาธารณะ</li> <li>- งานจัดตกแต่งสถานที่</li> <li>- งานบริหารกิจการประปา</li> </ul>	
<p><b>๔.กองการศึกษา ศาสนาและวัฒนธรรม</b></p> <ul style="list-style-type: none"> <li>- งานบริหารการศึกษา</li> <li>- งานส่งเสริมการศึกษา ศาสนาและวัฒนธรรม</li> </ul>	<p><b>๔.กองการศึกษา ศาสนาและวัฒนธรรม</b></p> <p><b>๔.๑ งานบริหารการศึกษา</b></p> <ul style="list-style-type: none"> <li>- งานธุรการ</li> <li>- งานแผนงานและวิชาการ</li> <li>- งานส่งเสริมการศึกษา</li> <li>- งานบริหารจัดการสถานศึกษา</li> <li>- งานข้อมูลการศึกษา</li> </ul> <p><b>๔.๒ งานส่งเสริมการศึกษา ศาสนาและวัฒนธรรม</b></p> <ul style="list-style-type: none"> <li>- งานส่งเสริมกิจการศาสนาและประเพณีศิลปวัฒนธรรมท้องถิ่น</li> <li>- งานส่งเสริมและสนับสนุนกิจการเด็กและเยาวชน</li> <li>- งานประสานงานและสนับสนุนโรงเรียนประถมและมัธยม</li> <li>- งานส่งเสริมและสนับสนุนภูมิปัญญาท้องถิ่น</li> <li>- งานศูนย์พัฒนาเด็กเล็ก</li> <li>- งานกีฬาและนันทนาการ</li> </ul>	

#### ๘.๒ การวิเคราะห์การกำหนดตำแหน่ง

องค์การบริหารส่วนตำบลพระอาจารย์ วิเคราะห์การกำหนดตำแหน่งจากภารกิจที่จะดำเนินการในแต่ละส่วนราชการในระยะเวลา ๓ ปี ข้างหน้า ซึ่งเป็นการสะท้อนให้เห็นว่าปริมาณงานในแต่ละส่วนราชการมีเท่าใด เพื่อนำมาวิเคราะห์ว่าจะใช้ตำแหน่งใด จำนวนเท่าใด ในส่วนราชการนั้น จึงจะเหมาะสมกับภารกิจ ปริมาณงาน เพื่อให้คุ้มค่าต่อการใช้จ่ายงบประมาณขององค์การบริหารส่วนตำบล และเพื่อให้การบริหารงานขององค์การบริหารส่วนตำบลเป็นไปอย่างมีประสิทธิภาพ ประสิทธิผล โดยนำผลการวิเคราะห์ตำแหน่งมาบันทึกข้อมูลลงในกรอบอัตรากำลัง ๓ ปี ดังนี้

กรอบอัตรากำลัง ๓ ปี ระหว่างปี ๒๕๖๑-๒๕๖๓

ส่วนราชการ	กรอบ อัตรา กำลังเดิม	กรอบอัตรากำลังใหม่			เพิ่ม/ลด			หมายเหตุ
		๒๕๖๑	๒๕๖๒	๒๕๖๓	๒๕๖๑	๒๕๖๒	๒๕๖๓	
ปลัด อบต. (นักบริหารงานท้องถิ่น ระดับกลาง)	๑	๑	๑	๑	-	-	-	
รองปลัด อบต. (นักบริหารงานท้องถิ่น ระดับต้น)	๑	๑	๑	๑	-	-	-	ว่าง
<b>สำนักงานปลัด อบต. (๐๑)</b>								
<u>พนักงานส่วนตำบล</u>								
หัวหน้าสำนักปลัด (นักบริหารงานทั่วไป ระดับต้น)	๑	๑	๑	๑	-	-	-	
นักทรัพยากรบุคคลปฏิบัติการ	๑	๑	๑	๑	-	-	-	
นักวิเคราะห์นโยบายและแผนปฏิบัติการ	๑	๑	๑	๑	-	-	-	
นิติกรปฏิบัติการ/ชำนาญการ	๑	๑	๑	๑	-	-	-	ว่าง
นักพัฒนาชุมชนปฏิบัติการ/ชำนาญการ	๑	๑	๑	๑	-	-	-	ว่าง
เจ้าพนักงานพัฒนาชุมชนชำนาญงาน	๑	๑	๑	๑	-	-	-	
เจ้าพนักงานธุรการปฏิบัติงาน	๑	๑	๑	๑	-	-	-	
เจ้าพนักงานป้องกันและบรรเทาสาธารณภัยชำนาญงาน	๑	๑	๑	๑	-	-	-	
<u>พนักงานจ้างตามภารกิจ</u>								
ผู้ช่วยนักวิเคราะห์นโยบายและแผน	๑	๑	๑	๑	-	-	-	
ผู้ช่วยเจ้าพนักงานธุรการ	๑	๑	๑	๑	-	-	-	
พนักงานขับรถยนต์	๑	๑	๑	๑	-	-	-	
คนสวน	๑	๑	๑	๑	-	-	-	
<u>พนักงานจ้างทั่วไป</u>								
คนงานทั่วไป	๔	๔	๔	๔	-	-	-	
พนักงานขับรถยนต์	-	๑	๑	๑	+๑	-	-	กำหนดเพิ่ม
<b>กองคลัง (๐๔)</b>								
<u>พนักงานส่วนตำบล</u>								
ผู้อำนวยการกองคลัง (นักบริหารงานการคลัง ระดับต้น)	๑	๑	๑	๑	-	-	-	
เจ้าพนักงานการเงินและบัญชีปฏิบัติงาน/ชำนาญงาน	๑	๑	๑	๑	-	-	-	ว่าง
เจ้าพนักงานพัสดุปฏิบัติงาน/ชำนาญงาน	๑	๑	๑	๑	-	-	-	ว่าง
เจ้าพนักงานจัดเก็บรายได้ชำนาญงาน	๑	๑	๑	๑	-	-	-	
<u>ลูกจ้างประจำ</u>								
เจ้าพนักงานการเงินและบัญชี	๑	๑	๑	๑	-	-	-	
<u>พนักงานจ้างตามภารกิจ</u>								
ผู้ช่วยเจ้าพนักงานการเงินและบัญชี	๑	๑	๑	๑	-	-	-	

ส่วนราชการ	กรอบ อัตรา กำลังเดิม	กรอบอัตรากำลังใหม่			เพิ่ม/ลด			หมายเหตุ
		๒๕๖๑	๒๕๖๒	๒๕๖๓	๒๕๖๑	๒๕๖๒	๒๕๖๓	
ผู้ช่วยเจ้าพนักงานพัสดุ	๑	๑	๑	๑	-	-	-	
ผู้ช่วยเจ้าพนักงานจัดเก็บรายได้	๑	๑	๑	๑	-	-	-	
<u>พนักงานจ้างทั่วไป</u>								
คนงานทั่วไป	๑	๑	๑	๑	-	-	-	
<b>กองช่าง (๐๕)</b>								
<u>พนักงานส่วนตำบล</u>								
ผู้อำนวยการกองช่าง (นักบริหารงานช่าง ระดับต้น)	๑	๑	๑	๑	-	-	-	ว่าง
นายช่างโยธาปฏิบัติงาน/ชำนาญงาน	๒	๒	๒	๒	-	-	-	ว่าง
นายช่างไฟฟ้าปฏิบัติงาน	๑	๑	๑	๑	-	-	-	
<u>พนักงานจ้างตามภารกิจ</u>								
ผู้ช่วยนายช่างโยธา	๑	๑	๑	๑	-	-	-	
ผู้ช่วยนายช่างเขียนแบบ	๑	๑	๑	๑	-	-	-	ว่าง
<u>พนักงานจ้างทั่วไป</u>								
คนงานทั่วไป	๕	๕	๕	๕	-	-	-	
<b>กองการศึกษา ศาสนา และ วัฒนธรรม (๐๘)</b>								
<u>พนักงานส่วนตำบล</u>								
ผู้อำนวยการกองการศึกษา (นักบริหารงานการศึกษา ระดับต้น)	๑	๑	๑	๑	-	-	-	ว่าง
นักวิชาการศึกษาชำนาญการ	๑	๑	๑	๑	-	-	-	
นักสันทนการปฏิบัติการ/ชำนาญการ	๑	๑	๑	๑	-	-	-	ว่าง
ครู	๓	๓	๓	๓	-	-	-	
ครูผู้ดูแลเด็ก*	๒	๒	๒	๒	-	-	-	
<u>พนักงานจ้างตามภารกิจ</u>								
ผู้ดูแลเด็ก (ทักษะ)	๒	๒	๒	๒	-	-	-	
<b>รวม</b>	<b>๔๘</b>	<b>๔๙</b>	<b>๔๙</b>	<b>๔๙</b>	<b>+๑</b>	<b>-</b>	<b>-</b>	

หมายเหตุ \*"การสรรหาตำแหน่งดังกล่าวให้กระทำได้ก็ต่อเมื่อได้รับแจ้งอนุมัติจัดสรรอัตราว่างจากกรมส่งเสริมการปกครองท้องถิ่นแล้ว"

๙. ภาวะค่าใช้จ่ายเกี่ยวกับเงินเดือนและประโยชน์ตอบแทนอื่น

ที่	ชื่อสายงาน	ระดับ ตำแหน่ง	จำนวน ทั้งหมด	จำนวนที่มีอยู่ปัจจุบัน		อัตราค่าแห่งที่คาดว่าจะต้องใช้			อัตรากำลังคน			ค่าใช้จ่ายที่เพิ่มขึ้น (๒)			ค่าใช้จ่ายรวม (๓)			หมายเหตุ
				จำนวน (คน)	เงินเดือน (๑)	ในช่วงระยะ ๓ ปีข้างหน้า			เพิ่ม/ลด			๒๕๖๑	๒๕๖๒	๒๕๖๓	๒๕๖๑	๒๕๖๒	๒๕๖๓	
						๒๕๖๑	๒๕๖๒	๒๕๖๓	๒๕๖๑	๒๕๖๒	๒๕๖๓							
๑	ปลัด อบต. (นักบริหารงานท้องถิ่น)	กลาง	๑	๑	๕๘๙,๐๘๐	๑	๑	๑	-	-	-	๑๖,๓๒๐	๑๖,๕๖๐	๑๖,๓๒๐	๖๐๕,๔๐๐	๖๒๑,๙๖๐	๖๓๘,๒๘๐	
๒	รองปลัด อบต. (นักบริหารงานท้องถิ่น)	ต้น	๑	-	๔๔๓,๙๔๐	๑	๑	๑	-	-	-	๑๕,๐๖๐	๑๕,๐๖๐	๑๕,๐๖๐	๔๕๙,๐๐๐	๔๗๔,๐๖๐	๔๘๙,๑๒๐	ว่าง
<b>สำนักงานปลัด อบต. (๐๑)</b>																		
๓	หัวหน้าสำนักงานปลัด (นักบริหารงานทั่วไป)	ต้น	๑	๑	๓๗๘,๓๖๐	๑	๑	๑	-	-	-	๑๒,๙๖๐	๑๓,๓๒๐	๑๖,๐๘๐	๓๙๑,๓๒๐	๔๐๔,๖๔๐	๔๒๐,๗๒๐	
๔	นักทรัพยากรบุคคล	ปฏิบัติกร	๑	๑	๒๔๙,๒๔๐	๑	๑	๑	-	-	-	๘,๗๖๐	๘,๗๖๐	๘,๗๖๐	๒๕๘,๐๐๐	๒๖๖,๗๖๐	๒๗๕,๕๒๐	
๕	นักวิเคราะห์นโยบายและแผน	ปฏิบัติกร	๑	๑	๑๙๙,๒๐๐	๑	๑	๑	-	-	-	๘,๒๘๐	๗,๐๘๐	๗,๖๘๐	๒๐๗,๔๘๐	๒๑๔,๕๖๐	๒๒๒,๒๔๐	
๖	นิติกร	ป.ก./ช.ก.	๑	-	๓๕๕,๓๒๐	๑	๑	๑	-	-	-	๑๒,๐๐๐	๑๒,๐๐๐	๑๒,๐๐๐	๓๖๗,๓๒๐	๓๗๙,๓๒๐	๓๙๑,๓๒๐	ว่าง
๗	นักพัฒนาชุมชน	ป.ก./ช.ก.	๑	-	๓๕๕,๓๒๐	๑	๑	๑	-	-	-	๑๒,๐๐๐	๑๒,๐๐๐	๑๒,๐๐๐	๓๖๗,๓๒๐	๓๗๙,๓๒๐	๓๙๑,๓๒๐	ว่าง
๘	เจ้าพนักงานธุรการ	ปฏิบัติงาน	๑	๑	๑๕๕,๖๔๐	๑	๑	๑	-	-	-	๖,๓๖๐	๖,๓๖๐	๖,๔๘๐	๑๖๒,๐๐๐	๑๖๘,๓๖๐	๑๗๕,๘๔๐	
๙	เจ้าพนักงานพัฒนาชุมชน	ชำนาญงาน	๑	๑	๒๔๔,๓๒๐	๑	๑	๑	-	-	-	๙,๙๖๐	๑๐,๒๐๐	๑๐,๕๖๐	๒๕๔,๒๘๐	๒๖๔,๔๘๐	๒๗๕,๐๔๐	
๑๐	เจ้าพนักงานป้องกันและบรรเทาสาธารณภัย	ชำนาญงาน	๑	๑	๒๐๓,๐๔๐	๑	๑	๑	-	-	-	๙,๒๔๐	๙,๐๐๐	๙,๑๒๐	๒๑๒,๒๘๐	๒๒๑,๒๘๐	๒๓๐,๔๐๐	
<b>พนักงานจ้าง</b>																		
๑๑	ผู้ช่วยนักวิเคราะห์นโยบายและแผน		๑	๑	๒๑๔,๙๒๐	๑	๑	๑	-	-	-	๘,๖๔๐	๙,๐๐๐	๙,๓๖๐	๒๒๓,๕๖๐	๒๓๒,๕๖๐	๒๔๑,๙๒๐	
๑๒	ผู้ช่วยเจ้าพนักงานธุรการ		๑	๑	๑๗๓,๔๐๐	๑	๑	๑	-	-	-	๖,๙๖๐	๗,๓๒๐	๗,๕๖๐	๑๘๐,๓๖๐	๑๘๗,๖๘๐	๑๙๕,๒๔๐	
๑๓	พนักงานขับรถยนต์		๑	๑	๑๑๗,๓๖๐	๑	๑	๑	-	-	-	๔,๘๐๐	๔,๙๒๐	๕,๑๖๐	๑๒๒,๑๖๐	๑๒๗,๐๘๐	๑๓๒,๒๔๐	
๑๔	คนสวน		๑	๑	๑๑๘,๔๔๐	๑	๑	๑	-	-	-	๔,๘๐๐	๕,๐๔๐	๕,๑๖๐	๑๒๓,๒๘๐	๑๒๘,๒๘๐	๑๓๓,๔๔๐	
๑๕	คนงานทั่วไป		๑	๑	๑๐๘,๐๐๐	๑	๑	๑	-	-	-	-	-	-	๑๐๘,๐๐๐	๑๐๘,๐๐๐	๑๐๘,๐๐๐	

ที่	ชื่อสายงาน	ระดับ ตำแหน่ง	จำนวน ทั้งหมด	จำนวนที่มีอยู่ปัจจุบัน		อัตราตำแหน่งที่คาดว่าจะต้องใช้ ในช่วงระยะ ๓ ปีข้างหน้า			อัตรากำลังคน เพิ่ม/ลด			ค่าใช้จ่ายที่เพิ่มขึ้น (๒)			ค่าใช้จ่ายรวม (๓)			หมายเหตุ	
				จำนวน (คน)	เงินเดือน (๑)	๒๕๖๑	๒๕๖๒	๒๕๖๓	๒๕๖๑	๒๕๖๒	๒๕๖๓	๒๕๖๑	๒๕๖๒	๒๕๖๓	๒๕๖๑	๒๕๖๒	๒๕๖๓		
๑๖	คนงานทั่วไป		๑	๑	๑๐๘,๐๐๐	๑	๑	๑	-	-	-	-	-	-	๑๐๘,๐๐๐	๑๐๘,๐๐๐	๑๐๘,๐๐๐		
๑๗	คนงานทั่วไป		๑	๑	๑๐๘,๐๐๐	๑	๑	๑	-	-	-	-	-	-	๑๐๘,๐๐๐	๑๐๘,๐๐๐	๑๐๘,๐๐๐		
๑๘	คนงานทั่วไป		๑	๑	๑๐๘,๐๐๐	๑	๑	๑	-	-	-	-	-	-	๑๐๘,๐๐๐	๑๐๘,๐๐๐	๑๐๘,๐๐๐		
๑๙	พนักงานขับรถยนต์		๑	-	-	๑	๑	๑	+๑	-	-	๑๐๘,๐๐๐	-	-	๑๐๘,๐๐๐	๑๐๘,๐๐๐	๑๐๘,๐๐๐	กำหนดเพิ่ม	
<b>กองคลัง (๐๔)</b>																			
๒๐	ผู้อำนวยการกองคลัง (นักบริหารงานการคลัง)	ต้น	๑	๑	๓๖๕,๗๖๐	๑	๑	๑	-	-	-	๑๒,๖๐๐	๑๒,๙๖๐	๑๓,๓๒๐	๓๗๘,๓๖๐	๓๙๑,๓๒๐	๔๐๔,๖๔๐		
๒๑	เจ้าพนักงานการเงินและบัญชี	ป.ง./ช.ง.	๑	-	๒๙๗,๙๐๐	๑	๑	๑	-	-	-	๙,๗๒๐	๙,๗๒๐	๙,๗๒๐	๓๐๗,๖๒๐	๓๑๗,๓๔๐	๓๒๗,๐๖๐	ว่าง	
๒๒	เจ้าพนักงานพัสดุ	ป.ง./ช.ง.	๑	-	๒๙๗,๙๐๐	๑	๑	๑	-	-	-	๙,๗๒๐	๙,๗๒๐	๙,๗๒๐	๓๐๗,๖๒๐	๓๑๗,๓๔๐	๓๒๗,๐๖๐	ว่าง	
๒๓	เจ้าพนักงานจัดเก็บรายได้	ชำนาญงาน	๑	๑	๓๓๕,๕๒๐	๑	๑	๑	-	-	-	๑๑,๐๔๐	๑๑,๑๖๐	๑๑,๕๒๐	๓๔๖,๕๖๐	๓๕๗,๐๘๐	๓๖๙,๖๐๐		
<b>ลูกจ้างประจำ</b>																			
๒๔	เจ้าพนักงานการเงินและบัญชี		๑	๑	๒๒๕,๔๘๐	๑	๑	๑	-	-	-	๗,๔๔๐	๗,๕๖๐	๗,๖๘๐	๒๓๒,๙๒๐	๒๔๐,๔๘๐	๒๔๘,๑๖๐		
<b>พนักงานจ้าง</b>																			
๒๕	ผู้ช่วยเจ้าพนักงานการเงินและบัญชี		๑	๑	๑๓๔,๑๖๐	๑	๑	๑	-	-	-	๕,๔๐๐	๕,๖๔๐	๕,๘๘๐	๑๓๙,๕๖๐	๑๔๕,๒๐๐	๑๕๑,๐๘๐		
๒๖	ผู้ช่วยเจ้าพนักงานพัสดุ		๑	๑	๑๓๙,๔๔๐	๑	๑	๑	-	-	-	๕,๖๔๐	๕,๘๘๐	๖,๑๒๐	๑๔๕,๐๘๐	๑๕๐,๙๖๐	๑๕๗,๐๘๐		
๒๗	ผู้ช่วยเจ้าพนักงานจัดเก็บรายได้		๑	๑	๑๗๑,๐๐๐	๑	๑	๑	-	-	-	๖,๘๔๐	๗,๒๐๐	๗,๕๖๐	๑๗๗,๘๔๐	๑๘๕,๐๐๐	๑๙๒,๔๘๐		
๒๘	คนงานทั่วไป		๑	๑	๑๐๘,๐๐๐	๑	๑	๑	-	-	-	-	-	-	๑๐๘,๐๐๐	๑๐๘,๐๐๐	๑๐๘,๐๐๐		
<b>กองช่าง (๐๕)</b>																			
๒๙	ผู้อำนวยการกองช่าง (นักบริหารงานช่าง)	ต้น	๑	-	๔๓๕,๖๐๐	๑	๑	๑	-	-	-	๑๓,๖๒๐	๑๓,๖๒๐	๑๓,๖๒๐	๔๔๙,๒๒๐	๔๖๒,๘๔๐	๔๗๖,๔๖๐	ว่าง	
๓๐	นายช่างโยธา	ป.ง./ช.ง.	๑	-	๒๙๗,๙๐๐	๑	๑	๑	-	-	-	๙,๗๒๐	๙,๗๒๐	๙,๗๒๐	๓๐๗,๖๒๐	๓๑๗,๓๔๐	๓๒๗,๐๖๐	ว่าง	



ที่	ชื่อสายงาน	ระดับ ตำแหน่ง	จำนวน ทั้งหมด	จำนวนที่มีอยู่ปัจจุบัน		อัตราตำแหน่งที่คาดว่าจะต้องใช้			อัตรากำลังคน			ค่าใช้จ่ายที่เพิ่มขึ้น (๒)			ค่าใช้จ่ายรวม (๓)			หมายเหตุ
				จำนวน (คน)	เงินเดือน (๑)	ในช่วงระยะ ๓ ปีข้างหน้า			เพิ่ม/ลด			๒๕๖๑	๒๕๖๒	๒๕๖๓	๒๕๖๑	๒๕๖๒	๒๕๖๓	
						๒๕๖๑	๒๕๖๒	๒๕๖๓	๒๕๖๑	๒๕๖๒	๒๕๖๓							
๔๗	ครูผู้ดูแลเด็ก ผู้ช่วย		๑	-	-	๑	๑	๑	-	-	-	-	-	-	-	-	-	รกรากจัดสรร
<b>พนักงานจ้าง</b>																		
๔๘	ผู้ดูแลเด็ก (ทักษะ)		๑	๑	-	๑	๑	๑	-	-	-	-	-	-	-	-	-	ใช้เงินอุดหนุน
๔๙	ผู้ดูแลเด็ก (ทักษะ)		๑	๑	-	๑	๑	๑	-	-	-	-	-	-	-	-	-	ใช้เงินอุดหนุน
(๔)	<b>รวม</b>		๔๙	๓๕	๙,๕๖๔,๗๐๐	๔๙	๔๙	๔๙	+๑	-	-	๓๙,๕๕,๙๕๐.๐๐	๒๙,๕๕,๘๖๐.๐๐	๓๐,๑๓,๓๐๐.๐๐	๙,๘๖๐,๖๔๐.๐๐	๑๐,๑๕๖,๕๐๐.๐๐	๑๐,๕๕๙,๘๐๐.๐๐	
(๕)	ประมาณการประโยชน์ตอบแทนอื่น ๒๐%														๑,๙๗๒,๑๒๘.๐๐	๒,๐๓๑,๓๐๐.๐๐	๒,๐๙๑,๙๖๐.๐๐	
(๖)	รวมเป็นค่าใช้จ่ายบุคคลทั้งสิ้น														๑๑,๘๓๒,๗๖๘.๐๐	๑๒,๑๘๗,๘๐๐.๐๐	๑๒,๕๕๑,๗๖๐.๐๐	
(๗)	คิดเป็นร้อยละ ๔๐ ของประมาณรายจ่ายประจำปี														๒๗.๘๓	๒๗.๓๐	๒๖.๗๗	

**หมายเหตุ**

๑.ฐานการคำนวณงบประมาณรายจ่ายประจำปี พ.ศ.๒๕๖๑ ให้ประมาณการเพิ่มขึ้นร้อยละ ๕ ของงบประมาณรายจ่ายประจำปี ๒๕๖๐

-งบประมาณรายจ่ายประจำปี ๒๕๖๐ จำนวน ๔๐,๕๐๐,๐๐๐ บาท      ๔๒,๕๒๕,๐๐๐.๐๐ บาท

๒.ฐานการคำนวณงบประมาณรายจ่ายประจำปี พ.ศ.๒๕๖๒ ให้ประมาณการเพิ่มขึ้นร้อยละ ๕ ของงบประมาณรายจ่ายประจำปี ๒๕๖๑

-งบประมาณรายจ่ายประจำปี ๒๕๖๑ จำนวน ๔๒,๕๒๕,๐๐๐ บาท      ๔๔,๖๕๑,๒๕๐.๐๐ บาท

๓.ฐานการคำนวณงบประมาณรายจ่ายประจำปี พ.ศ.๒๕๖๓ ให้ประมาณการเพิ่มขึ้นร้อยละ ๕ ของงบประมาณรายจ่ายประจำปี ๒๕๖๒

-งบประมาณรายจ่ายประจำปี ๒๕๖๒ จำนวน ๔๔,๖๕๑,๒๕๐ บาท      ๔๖,๘๘๓,๘๑๒.๕๐ บาท

๑๐. แผนภูมิโครงสร้างการแบ่งส่วนราชการตามแผนอัตรากำลัง ๓ ปี

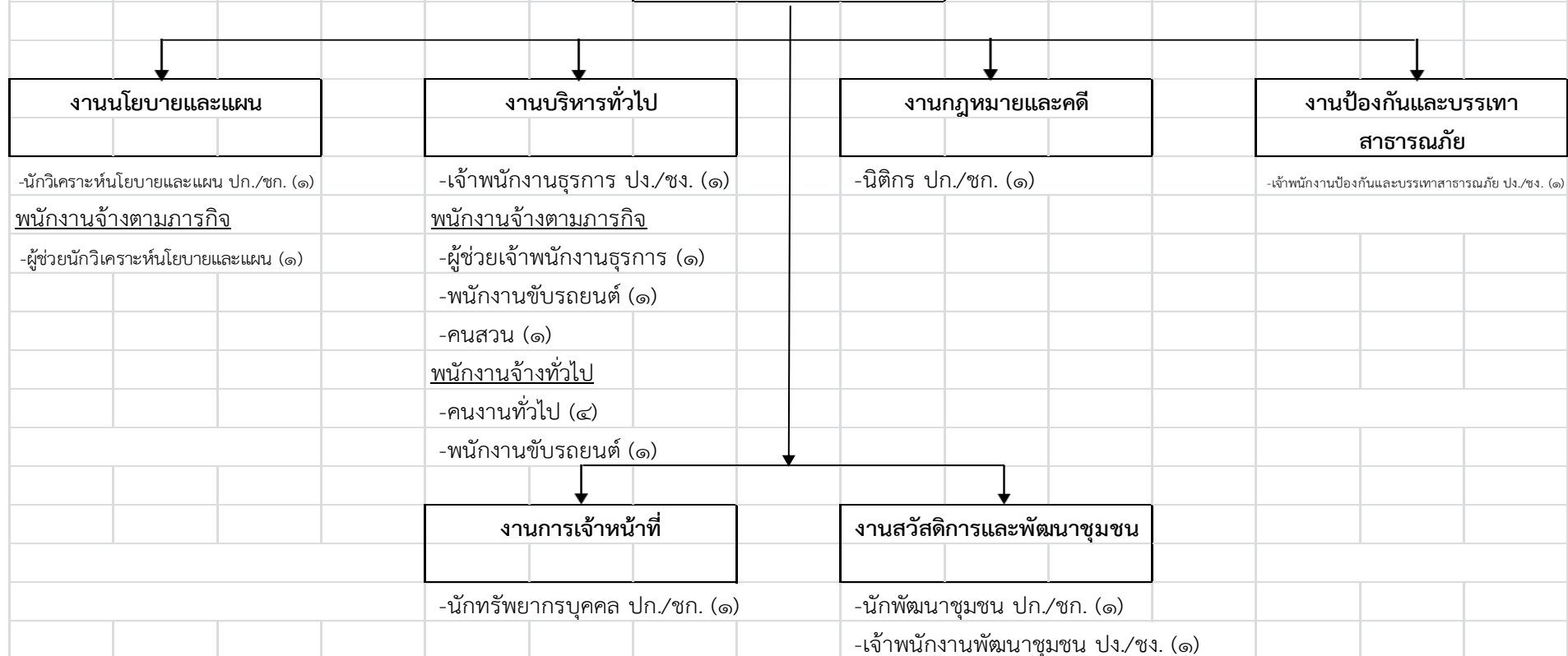
กรอบโครงสร้างส่วนราชการขององค์การบริหารส่วนตำบล





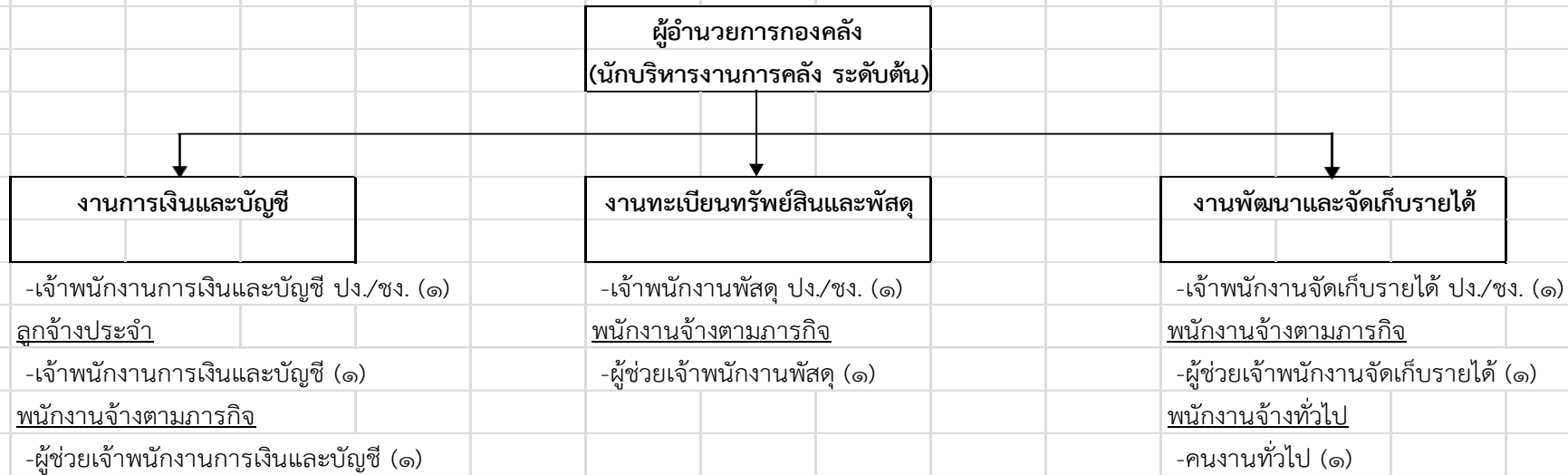
**โครงสร้างสำนักงานปลัด**  
**องค์การบริหารส่วนตำบลพระอาจารย์**

หัวหน้าสำนักงานปลัด อบต.  
(นักบริหารงานทั่วไป ระดับต้น)



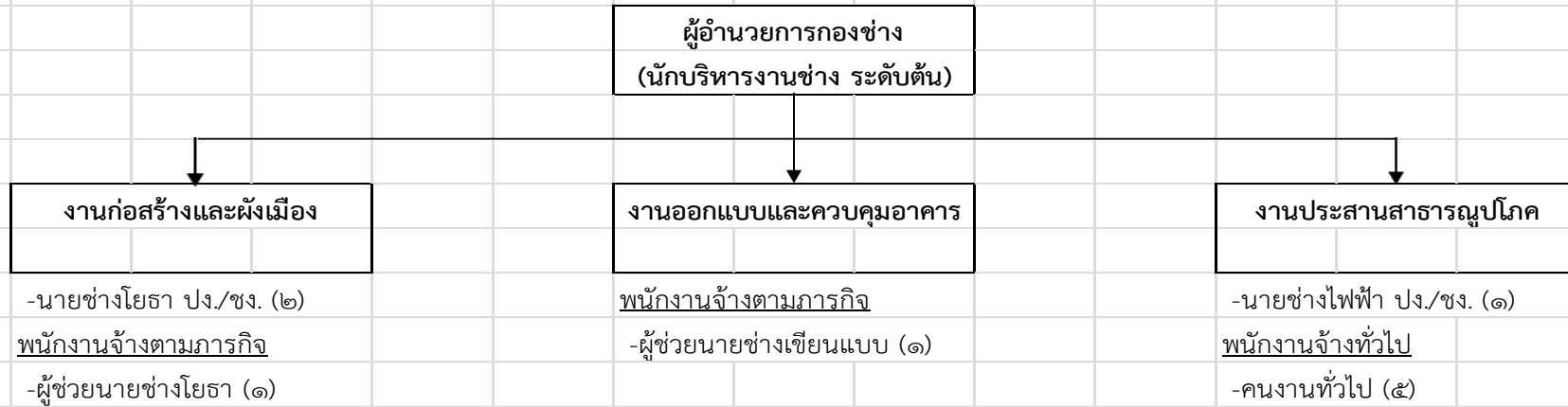
ประเภท/ ระดับ	อำนวยการท้องถิ่น			วิชาการ				ทั่วไป			ลูกจ้าง	พนักงานจ้าง	
	สูง	กลาง	ต้น	ชช.	ชพ.	ชก.	ปก.	อส.	ชง.	ปง.	ประจำ	ตามภารกิจ	ทั่วไป
จำนวน	๐	๐	๑	๐	๐	๐	๔	๐	๒	๑	๐	๔	๕

**โครงสร้างกองคลัง**  
**องค์การบริหารส่วนตำบลพระอาจารย์**



ประเภท/ ระดับ	อำนาจ Thornton			วิชาการ				ทั่วไป			ลูกจ้าง ประจำ	พนักงานจ้าง	
	สูง	กลาง	ต้น	ชช.	ชพ.	ชก.	ปก.	อส.	ชง.	ปง.		ตามภารกิจ	ทั่วไป
จำนวน	๐	๐	๑	๐	๐	๐	๐	๐	๑	๒	๑	๓	๑

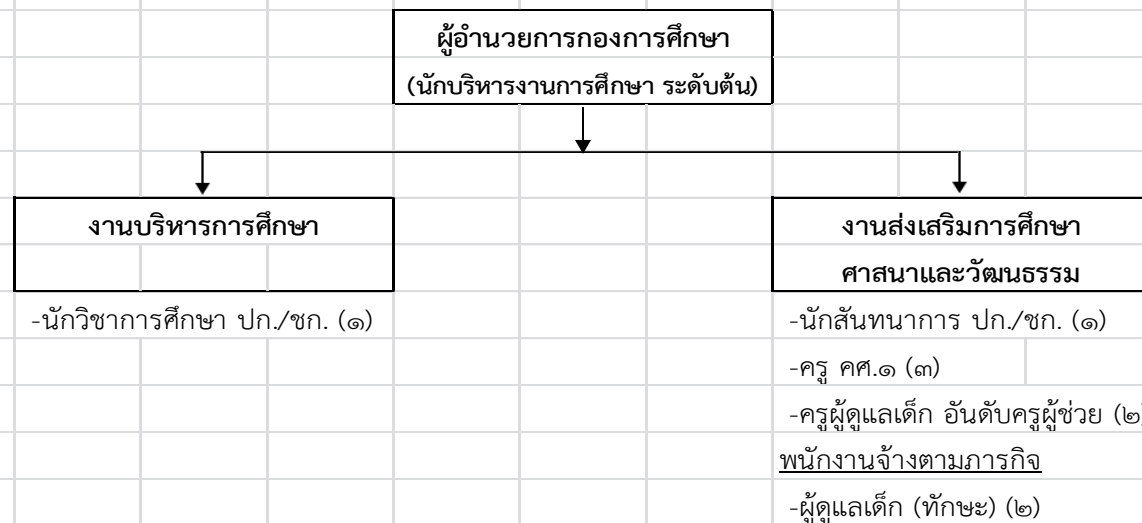
โครงสร้างกองช่าง  
องค์การบริหารส่วนตำบลพระอาจารย์



ประเภท/ ระดับ	อำนาจ Thornton			วิชาการ				ทั่วไป			ลูกจ้าง ประจำ	พนักงานจ้าง	
	สูง	กลาง	ต้น	ชช.	ชพ.	ชก.	ปก.	อส.	ชง.	ปง.		ตามภารกิจ	ทั่วไป
จำนวน	๐	๐	๑	๐	๐	๐	๐	๐	๐	๓	๐	๒	๕

โครงสร้างกองการศึกษา ศาสนาและวัฒนธรรม

องค์การบริหารส่วนตำบลพระอาจารย์



ประเภท/ ระดับ	อำนาจการท้องถิ่น			วิชาการ				ทั่วไป			ลูกจ้าง	พนักงานจ้าง	
	สูง	กลาง	ต้น	ชช.	ชพ.	ชก.	ปก.	อส.	ชง.	ปง.	ประจำ	ตามภารกิจ	ทั่วไป
จำนวน	๐	๐	๑	๐	๐	๑	๖	๐	๐	๐	๐	๒	๐

## ๑๒. แนวทางการพัฒนาพนักงานส่วนท้องถิ่น

องค์การบริหารส่วนตำบลพระอาจารย์ กำหนดแนวทางการพัฒนาหรือพนักงานส่วนท้องถิ่น ลูกจ้าง และพนักงานจ้าง ทุกตำแหน่ง ได้มีโอกาสได้รับการพัฒนาเพื่อเพิ่มพูนความรู้ ทักษะทัศนคติที่ดี มีคุณธรรมและจริยธรรม อันจะทำให้การปฏิบัติหน้าที่ของพนักงานส่วนท้องถิ่นและลูกจ้างเป็นไปอย่างมีประสิทธิภาพ ประสิทธิผล โดยจัดทำแผนพัฒนาพนักงานส่วนท้องถิ่นตามที่กฎหมายกำหนด โดยมีระยะเวลา ๓ ปี ตามกรอบของแผนอัตรากำลัง ๓ ปี การพัฒนานอกจากจะพัฒนาด้านความรู้ทั่วไปในการปฏิบัติงานด้านความรู้และทักษะเฉพาะของงานในแต่ละตำแหน่ง ด้านการบริหาร ด้านคุณสมบัติส่วนตัว และด้านคุณธรรมและจริยธรรมแล้ว องค์กรปกครองส่วนท้องถิ่นต้องตระหนักถึงการพัฒนาตามนโยบายแห่งรัฐ คือ การพัฒนาไปสู่ Thailand ๔.๐ ดังนั้น องค์กรปกครองส่วนท้องถิ่นจึงจำเป็นต้องพัฒนาระบบราชการส่วนท้องถิ่นไปสู่ยุค ๔.๐ เช่นกัน โดยกำหนดแนวทางการพัฒนาบุคลากรเพื่อส่งเสริมการทำงานโดยยึดหลักธรรมาภิบาล เพื่อประโยชน์สุขของประชาชนเป็นหลัก กล่าวคือ

๑. เป็นองค์กรที่เปิดกว้างและเชื่อมโยงกัน ต้องมีความเปิดเผยโปร่งใสในการทำงาน โดยบุคคลภายนอกสามารถเข้าถึงข้อมูลข่าวสารของทางราชการหรือมีการแบ่งปันข้อมูลซึ่งกันและกัน และสามารถเข้ามาตรวจสอบการทำงานได้ตลอดจนเปิดกว้างให้กลไกหรือภาคส่วนอื่นๆ เช่น ภาคเอกชน ภาคประชาสังคม ได้เข้ามามีส่วนร่วมและโอนถ่ายภารกิจที่ภาครัฐไม่ควรดำเนินการเองออกไปให้แก่ภาคส่วนอื่น เป็นผู้รับผิดชอบดำเนินการแทน โดยการจัดระเบียบความสัมพันธ์ในเชิงโครงสร้างให้สอดคล้องกับการทำงานในแนวระนาบในลักษณะของเครือข่ายมากกว่าตามสายการบังคับบัญชาในแนวดิ่ง ขณะเดียวกันก็ยังคงเชื่อมโยงการทำงานภายในภาครัฐด้วยกันเองให้มีเอกภาพและสอดคล้องประสานกัน ไม่ว่าจะเป็นราชการบริหารส่วนกลางส่วนภูมิภาคและส่วนท้องถิ่นด้วยกันเอง

๒. ยึดประชาชนเป็นศูนย์กลาง ต้องทำงานในเชิงรุกและมองไปข้างหน้า โดยตั้งคำถามกับตนเองเสมอว่า ประชาชนจะได้อะไร มุ่งเน้นแก้ไข ปัญหาความต้องการและตอบสนองความต้องการของประชาชน โดยไม่ต้องรอให้ประชาชนเข้ามาติดต่อขอรับบริการหรือร้องขอความช่วยเหลือจากองค์กรปกครองส่วนท้องถิ่น รวมทั้งใช้ประโยชน์จากข้อมูลของทางราชการและระบบดิจิทัลสมัยใหม่ในการจัดบริการสาธารณะที่ตรงกับความต้องการของประชาชน พร้อมทั้งอำนวยความสะดวกโดยมีการเชื่อมโยงกันเองของทุกส่วนราชการเพื่อให้บริการต่างๆ สามารถเสร็จสิ้นในจุดเดียว ประชาชนสามารถเรียกใช้บริการขององค์กรปกครองส่วนท้องถิ่นได้ตลอดเวลาตามความต้องการของตนและผ่านการติดต่อได้หลายช่องทางผสมผสานกัน ไม่ว่าจะเป็นติดต่อมาด้วยตนเอง อินเทอร์เน็ต เว็บไซต์ โซเชียลมีเดีย หรือแอปพลิเคชันทางโทรศัพท์มือถือ เป็นต้น

๓. องค์กรที่มีขีดสมรรถนะสูงและทันสมัย ต้องทำงานอย่างเตรียมการณไวล่วงหน้า มีการวิเคราะห์ความเสี่ยง สร้างนวัตกรรมหรือความคิดริเริ่มและประยุกต์องค์ความรู้ในแบบสหสาขาวิชาเข้ามาใช้ในการตอบโต้กับโลกแห่งการเปลี่ยนแปลงอย่างฉับพลัน เพื่อสร้างคุณค่ามีความยืดหยุ่น และความสามารถในการตอบสนองกับสถานการณ์ต่างๆ ได้อย่างทันเวลาตลอดจนเป็นองค์กรที่มีขีดสมรรถนะสูง และปรับตัวเข้าสู่สภาพความเป็นสำนักงานสมัยใหม่ รวมทั้งทำให้บุคลากรมีความผูกพันต่อการปฏิบัติราชการ และปฏิบัติหน้าที่ได้อย่างเหมาะสมกับบทบาทของตน

ทั้งนี้ วิธีการพัฒนาอาจใช้วิธีการใดวิธีการหนึ่งหรือหลายวิธีก็ได้ เช่น การปฐมนิเทศ การฝึกอบรม การศึกษาดูงาน การประชุมเชิงปฏิบัติการ เป็นต้น

### ๑๓. ประกาศคุณธรรม จริยธรรมของพนักงานส่วนท้องถิ่นและลูกจ้าง

องค์การบริหารส่วนตำบลพระอาจารย์ ประกาศคุณธรรมจริยธรรมของพนักงานส่วนท้องถิ่น ลูกจ้าง และพนักงานจ้าง เพื่อให้พนักงานส่วนท้องถิ่น ลูกจ้าง และพนักงานจ้าง ยึดถือเป็นแนวปฏิบัติตามที่ กฎหมายกำหนด

พนักงานส่วนตำบล ลูกจ้างประจำ และพนักงานจ้างขององค์การบริหารส่วนตำบลพระ อาจารย์ มีหน้าที่ดำเนินการให้เป็นไปตามกฎหมายเพื่อรักษาประโยชน์ส่วนรวมและประเทศชาติ อำนวยความสะดวกและให้บริการแก่ประชาชนตามหลักธรรมาภิบาล โดยจะต้องยึดมั่นในค่านิยมหลักของมาตรฐาน จริยธรรม ดังนี้

๑. ยึดมั่นในคุณธรรมและจริยธรรม
๒. การมีจิตสำนึกที่ดี ซื่อสัตย์ สุจริต และรับผิดชอบ
๓. การยึดถือประโยชน์ของประเทศไทยเหนือกว่าประโยชน์ส่วนตน และมีผลประโยชน์

ทับซ้อน

๔. การยืนหยัดทำในสิ่งที่ถูกต้อง เป็นธรรม และถูกกฎหมาย
๕. การให้บริการแก่ประชาชนด้วยความรวดเร็ว มีอัธยาศัย และไม่เลือกปฏิบัติ
๖. การให้ข้อมูลข่าวสารแก่ประชาชนอย่างครบถ้วน ถูกต้อง และไม่บิดเบือนข้อเท็จจริง
๗. การมุ่งผลสัมฤทธิ์ของงาน รักษามาตรฐาน มีคุณภาพโปร่งใส และตรวจสอบได้
๘. การยึดมั่นในระบอบประชาธิปไตยอันมีพระมหากษัตริย์ทรงเป็นประมุข
๙. การยึดมั่นในหลักจรรยาวิชาชีพขององค์กร

ทั้งนี้ การฝ่าฝืนหรือไม่ปฏิบัติตามมาตรฐานทางจริยธรรมให้ถือว่าเป็นการกระทำผิดทางวินัย